

Dell Latitude E6230

Příručka majitele

Regulační model: P14T
Regulační typ: P14T001



Poznámky a upozornění



POZNÁMKA: POZNÁMKA označuje důležité informace, které pomáhají lepšímu využití počítače.



VÝSTRAHA: UPOZORNĚNÍ poukazuje na možnost poškození hardwaru nebo ztráty dat a poskytuje návod, jak se danému problému vyhnout.



VAROVÁNÍ: VAROVÁNÍ označuje potenciální nebezpečí poškození majetku, úrazu nebo smrti.

© 2012 Dell Inc.

Ochranné známky použité v tomto textu: Dell™, logo Dell, Dell Precision™, OptiPlex™, Latitude™, PowerEdge™, PowerVault™, PowerConnect™, OpenManage™, EqualLogic™, Compellent™, KACE™, FlexAddress™, Force10™ a Vostro™ jsou ochranné známky společnosti Dell Inc. Intel®, Pentium®, Xeon®, Core® a Celeron® jsou registrované ochranné známky společnosti Intel Corporation v USA a jiných zemích. AMD® je registrovaná ochranná známka a AMD Opteron™, AMD Phenom™ a AMD Sempron™ jsou ochranné známky společnosti Advanced Micro Devices, Inc. Microsoft®, Windows®, Windows Server®, Internet Explorer®, MS-DOS®, Windows Vista® a Active Directory® jsou buď ochranné známky, nebo registrované ochranné známky společnosti Microsoft Corporation v USA anebo jiných zemích. Red Hat® a Red Hat® Enterprise Linux® jsou registrované ochranné známky společnosti Red Hat, Inc. v USA anebo jiných zemích. Novell® a SUSE® jsou registrované ochranné známky společnosti Novell Inc. v USA a jiných zemích. Oracle® je registrovaná ochranná známka společnosti Oracle Corporation anebo jejich přidružených společností. Citrix®, Xen®, XenServer® a XenMotion® jsou buď ochranné známky, nebo registrované ochranné známky společnosti Citrix Systems, Inc. v USA anebo jiných zemích. VMware®, Virtual SMP®, vMotion®, vCenter® a vSphere® jsou buď ochranné známky, nebo registrované ochranné známky společnosti VMware, Inc. v USA nebo jiných zemích. IBM® je registrovaná ochranná známka společnosti International Business Machines Corporation.

2012 - 06

Rev. A00

Obsah

Poznámky a upozornění.....	2
Kapitola 1: Práce na počítači.....	7
Před manipulací uvnitř počítače.....	7
Vypnutí počítače.....	8
Po manipulaci s vnitřními součástmi počítače.....	8
Kapitola 2: Demontáž a montáž součástí.....	11
Doporučené nástroje.....	11
Demontáž karty Secure Digital (SD).....	11
Montáž karty Secure Digital (SD).....	11
Vyjmutí karty ExpressCard.....	12
Vložení karty ExpressCard.....	12
Vyjmutí baterie.....	12
Vložení baterie.....	13
Vyjmutí karty SIM.....	13
Vložení karty SIM (Subscriber Identity Module).....	13
Sejmutí spodního krytu.....	13
Montáž spodního krytu.....	14
Demontáž modulu Bluetooth.....	14
Montáž modulu Bluetooth.....	15
Vyjmutí pevného disku.....	15
Montáž pevného disku.....	17
Vyjmutí paměti.....	17
Montáž paměti.....	18
Vyjmutí opěrky rukou.....	18
Montáž opěrky rukou.....	20
Demontáž klávesnice.....	21
Montáž klávesnice.....	23
Demontáž karty WLAN.....	23
Montáž karty WLAN.....	24
Vyjmutí ventilátoru chladiče.....	24
Montáž ventilátoru chladiče.....	25
Demontáž modulu chladiče.....	25
Montáž modulu chladiče.....	26
Vyjmutí reproduktorů.....	26
Montáž reproduktorů.....	28

Demontáž základny šasi.....	28
Montáž základny šasi.....	29
Demontáž Hallova snímače.....	30
Montáž Hallova snímače.....	31
Vyjmutí knoflíkové baterie.....	31
Vložení knoflíkové baterie.....	32
Vyjmutí základní desky.....	32
Montáž základní desky.....	34
Vyjmutí portu konektoru napájení.....	35
Montáž portu konektoru napájení.....	36
Demontáž klece karty ExpressCard.....	36
Montáž klece karet ExpressCard.....	37
Demontáž spojovacího panelu Wi-Fi	37
Montáž spojovacího panelu Wi-Fi.....	38
Demontáž klece čipových karet.....	39
Montáž klece čipových karet.....	40
Demontáž čelního krytu displeje.....	40
Montáž čelního krytu displeje.....	41
Demontáž displeje.....	41
Instalace displeje.....	42
Vyjmutí sestavy displeje.....	42
Montáž sestavy displeje.....	45
Vyjmutí kamery.....	45
Montáž kamery.....	47
Demontáž kabelu LVDS a kabelu kamery.....	47
Montáž kabelu LVDS a kabelu kamery.....	48
Kapitola 3: Další informace.....	49
Informace o dokovacím portu.....	49
Kapitola 4: Nastavení systému.....	51
Sekvence spouštění.....	51
Navigační klávesy.....	51
Možnosti nastavení systému.....	52
Aktualizace systému BIOS	60
Heslo k systému a nastavení.....	61
Přiřazení hesla k systému a hesla k nastavení.....	61
Odstranění nebo změna stávajícího hesla k systému nebo nastavení.....	62
Kapitola 5: Diagnostika.....	63
Rozšířená diagnostika vyhodnocení systému před jeho spuštěním (ePSA).....	63

Kapitola 6: Řešení problémů s počítačem.....	65
Indikátory stavu zařízení.....	65
Indikátory stavu baterie.....	66
Kapitola 7: Technické údaje.....	67
Kapitola 8: Jak kontaktovat společnost Dell.....	73


Práce na počítači


Před manipulací uvnitř počítače


Řiďte se těmito bezpečnostními pokyny, které ochrání počítač před případným poškozením a zajistí vaši bezpečnost. Pokud není uvedeno jinak, u každého postupu v tomto dokumentu se předpokládá následující:


- Provedli jste kroky uvedené v části Práce na počítači.
- Přečetli jste si bezpečnostní informace dodané s počítačem.
- Součást je možné nahradit nebo (v případě zakoupení samostatně) nainstalovat pomocí postupu pro odebrání provedeném v obráceném pořadí.


 **VAROVÁNÍ:** Před manipulací uvnitř počítače si přečtěte bezpečnostní pokyny dodané s počítačem. Další informace o vzorových bezpečnostních postupech naleznete na stránkách www.dell.com/regulatory_compliance

 **VÝSTRAHA:** Mnohé z oprav smí provádět pouze certifikovaný servisní technik. Sami byste měli řešit pouze menší problémy a provádět jednoduché opravy, k nimž vás opravňuje dokumentace k produktu nebo k nimž vás prostřednictvím internetu či telefonicky vyzve tým služeb a podpory. Na škody způsobené neoprávněným servisním zásahem se nevztahuje záruka. Přečtěte si bezpečnostní pokyny dodané s produktem a dodržujte je.

 **VÝSTRAHA:** Aby nedošlo k elektrostatickému výboji, použijte uzemňovací náramek nebo se opakovaně dotýkejte nenatřeného kovového povrchu (například konektoru na zadní straně počítače).

 **VÝSTRAHA:** Zacházejte se součástmi a kartami opatrně. Nedotýkejte se součástí ani kontaktů na kartě. Držte kartu za okraje nebo za montážní svorku. Součásti, jako je například procesor, držte za okraje, ne za kolíky.

 **VÝSTRAHA:** Při odpojování kabelu vytahujte kabel za konektor nebo za vytahovací poutko, ne za vlastní kabel. Konektory některých kabelů mají upevňovací západku. Pokud odpojíte tento typ kabelu, před jeho vytažením západku zmáčkněte. Když oddělujete konektory od sebe, zarovnejte je tak, aby nedošlo k ohnutí kolíků. Také před připojením kabelu se ujistěte, zda jsou oba konektory správně zarovnané.


 **POZNÁMKA:** Barva počítače a některých součástí se může lišit od barev uvedených v tomto dokumentu.

Aby nedošlo k poškození počítače, před manipulací uvnitř počítače proveďte následující kroky.

1. Ujistěte se, že je pracovní povrch rovný a čistý, aby nedošlo k poškrábání krytu počítače.
2. Vypněte počítač (viz [Vypnutí počítače](#)).
3. Pokud je počítač připojen k dokovacím zařízení, například k volitelné multimediální základně nebo k externí baterii, odpojte jej.


 **VÝSTRAHA:** Při odpojování síťového kabelu nejprve odpojte kabel od počítače a poté jej odpojte od síťového zařízení.

4. Odpojte všechny síťové kabely od počítače.
5. Odpojte počítač a všechna připojená zařízení od elektrických zásuvek.
6. Zavřete displej a otočte počítač spodní stranou nahoru na plochý pracovní povrch.

 **POZNÁMKA:** Před servisním zásahem uvnitř počítače je třeba vyjmout hlavní baterii, aby nedošlo k poškození základní desky.

7. Vyjměte hlavní baterii.
8. Otočte počítač horní stranou nahoru.
9. Otevřete displej.
10. Stisknutím tlačítka napájení uzemněte základní desku.

 **VÝSTRAHA:** Aby nedošlo k úrazu elektrickým proudem, před otevřením krytu počítače vždy odpojte počítač od elektrické zásuvky.

 **VÝSTRAHA:** Před manipulací uvnitř počítače proveďte uzemnění tím, že se dotknete nenatřené kovové plochy, jako například kovové části na zadní straně počítače. Během práce se opětovně dotýkejte nenatřené kovové povrchu, abyste vybili statickou elektřinu, která by mohla interní součásti počítače poškodit.

11. Vyjměte z příslušných slotů všechny nainstalované karty ExpressCard nebo čipové karty.

Vypnutí počítače


 **VÝSTRAHA:** Aby nedošlo ke ztrátě dat, před vypnutím počítače uložte a zavřete všechny otevřené soubory a ukončete všechny spuštěné aplikace.

1. Ukončete operační systém:

- Windows 7:

Klikněte na tlačítko **Start**  a poté na možnost **Vypnout**.

- Windows Vista:

Klikněte na tlačítko **Start**  a poté podle ukázky níže klikněte na šipku v pravém spodním rohu nabídky **Start** a poté klikněte na možnost **Vypnout**.



- Windows XP:

Klikněte na položky **Start** → **Vypnout počítač** → **Vypnout**. Počítač se po ukončení operačního systému vypne.

2. Ujistěte se, zda je počítač vypnutý a zda jsou vypnuta i veškerá další připojená zařízení. Pokud se počítač při ukončení operačního systému automaticky nevypne, vypněte jej tlačítkem napájení, které stisknete a podržíte po dobu 4 sekund.

Po manipulaci s vnitřními součástmi počítače

Po dokončení montáže se ujistěte, že jsou připojena všechna externí zařízení, karty a kabely. Učiňte tak dříve, než zapnete počítač.

 **VÝSTRAHA:** Aby nedošlo k poškození počítače, používejte pouze baterie určené pro tento konkrétní počítač Dell. Nepoužívejte baterie navržené pro ostatní počítače Dell.

1. Připojte veškerá externí zařízení, například replikátor portů, externí baterii nebo mediální základnu, a namontujte všechny karty, například kartu ExpressCard.
2. Připojte k počítači všechny telefonní nebo síťové kabely.

 **VÝSTRAHA:** Chcete-li připojit síťový kabel, nejprve připojte kabel do síťového zařízení a teprve poté do počítače.

3. Vložte baterii.
4. Připojte počítač a všechna připojená zařízení do elektrických zásuvek.
5. Zapněte počítač.

Demontáž a montáž součástí

V této části naleznete podrobné informace o postupu demontáže a montáže součástí z počítače.

Doporučené nástroje

Postupy uvedené v tomto dokumentu mohou vyžadovat použití následujících nástrojů:

- malý plochý šroubovák,
- křížový šroubovák,
- malá plastová jehla.

Demontáž karty Secure Digital (SD)

1. Postupujte podle pokynů v části *Před manipulací uvnitř počítače*.
2. Zatlačením uvolněte kartu SD z počítače.



3. Vysuňte kartu z počítače.



Montáž karty Secure Digital (SD)

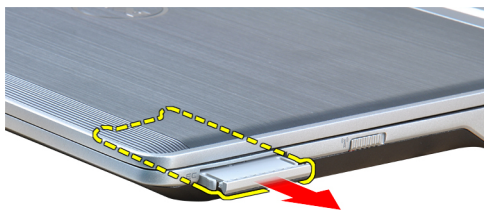
1. Zasuňte kartu SD do jejího slotu, dokud neuslyšíte cvaknutí.
2. Postupujte podle pokynů v části *Po manipulaci uvnitř počítače*.

Vyjmutí karty ExpressCard

1. Postupujte podle pokynů v části *Před manipulací uvnitř počítače*.
2. Zatlačte na kartu ExpressCard a uvolněte ji.



3. Vyjměte kartu ExpressCard z počítače.



Vložení karty ExpressCard

1. Zasuňte kartu ExpressCard na její místo, dokud neuslyšíte cvaknutí.
2. Postupujte podle pokynů v části *Po manipulaci uvnitř počítače*.

Vyjmutí baterie

1. Postupujte podle pokynů v části *Před manipulací uvnitř počítače*.
2. Posunutím zajišťovacích západek uvolněte baterii.



3. Vyjměte baterii z počítače.

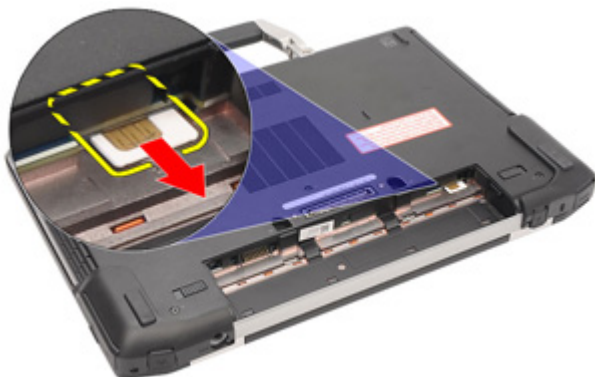


Vložení baterie

1. Zasuňte baterii do patice, dokud nezapadne na své místo.
2. Postupujte podle pokynů v části *Po manipulaci uvnitř počítače*.

Vyjmutí karty SIM

1. Postupujte podle pokynů v části *Před manipulací uvnitř počítače*.
2. Vyjměte baterii.
3. Vyjměte kartu SIM z počítače.



Vložení karty SIM (Subscriber Identity Module)

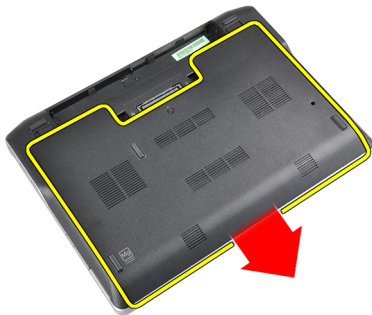
1. Zasuňte kartu SIM do jejího slotu.
2. Vložte baterii.
3. Postupujte podle pokynů v části *Po manipulaci uvnitř počítače*.

Sejmutí spodního krytu

1. Postupujte podle pokynů v části *Před manipulací uvnitř počítače*.
2. Vyjměte baterii.
3. Povolte šroubek, který připevňuje spodní kryt k počítači.



4. Vysuňte spodní kryt pryč z počítače.

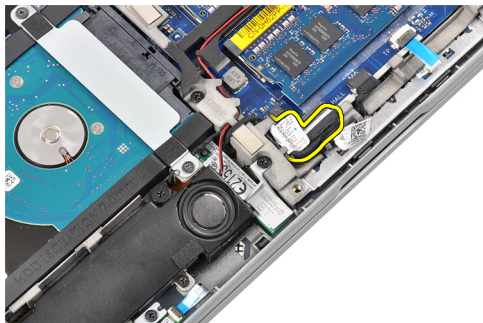


Montáž spodního krytu

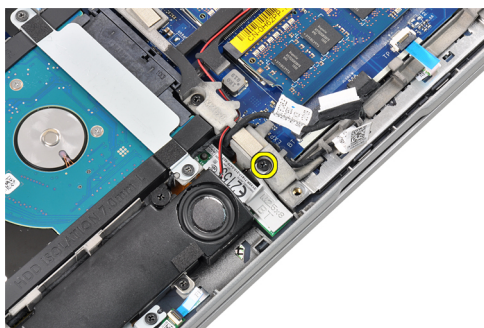
1. Umístěte spodní kryt tak, aby otvory pro šroubky na krytu byly umístěny na otvorech pro šroubky na počítači.
2. Dotažením šroubu připevněte spodní kryt k počítači.
3. Vložte baterii.
4. Postupujte podle pokynů v části *Po manipulaci uvnitř počítače*.

Demontáž modulu Bluetooth

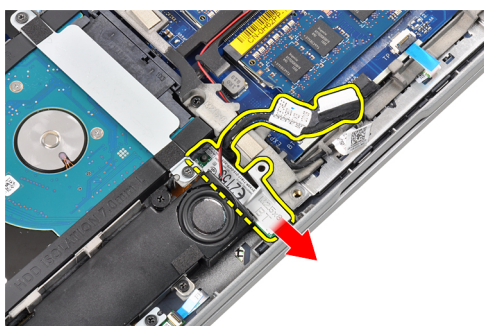
1. Postupujte podle pokynů v části *Před manipulací uvnitř počítače*.
2. Demontujte následující součásti:
 - a) kartu SD.
 - b) karta ExpressCard,
 - c) baterie
 - d) kryt
3. Odpojte a přeměrujte kabel modulu Bluetooth.



4. Vyměňte šroubek, který připevňuje modul rozhraní Bluetooth k počítači.



5. Demontujte modul Bluetooth.



Montáž modulu Bluetooth

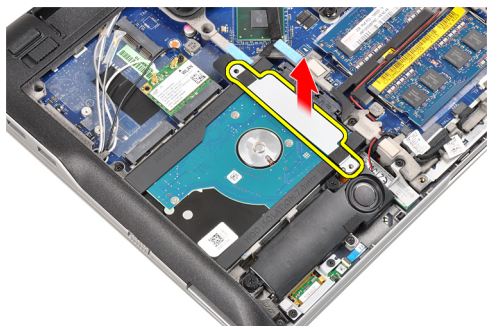
1. Připojte kabel modulu Bluetooth k jeho konektoru.
2. Utáhněte šroubek upevňující modul Bluetooth k počítači.
3. Namontujte následující součásti:
 - a) spodní kryt
 - b) baterie
 - c) karta ExpressCard,
 - d) kartu SD.
4. Postupujte podle pokynů v části *Po manipulaci uvnitř počítače*.

Vyjmutí pevného disku

1. Postupujte podle pokynů v části *Před manipulací uvnitř počítače*.
2. Demontujte následující součásti:
 - a) baterie
 - b) spodní kryt
3. Vyměňte šrouby upevňující pevný disk k počítači.



4. Vyměňte držák, který připevňuje pevný disk k počítači.



5. Pomocí šroubováku s plochou hlavou nadzvedněte okraj pevného disku.



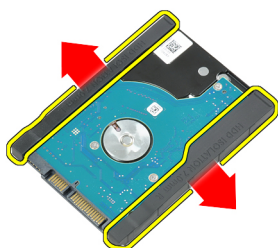
6. Demontujte pevný disk.



7. Vyměňte konektor pevného disku z pevného disku.



8. Vyměte nosič z pevného disku.

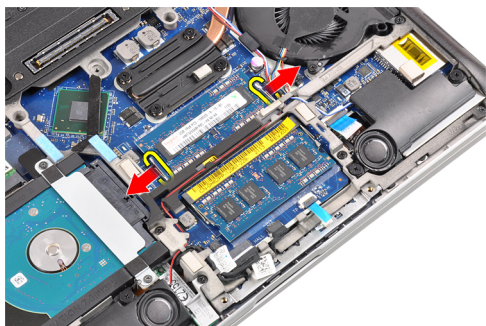


Montáž pevného disku

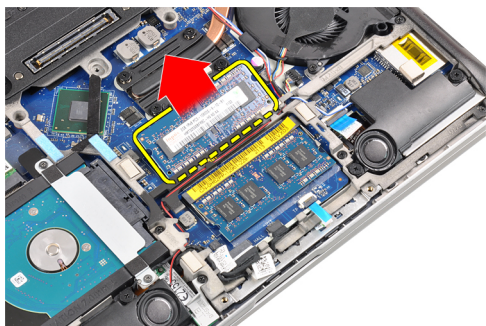
1. Připojte přihrádku pevného disku k pevnému disku.
2. Připojte konektor pevného disku.
3. Vložte pevný disk v jeho slotu.
4. Vložte držák pevného disku k jeho zajištění.
5. Upevněte pevný disk k počítači pomocí šroubů.
6. Namontujte následující součásti:
 - a) kryt
 - b) baterie
7. Postupujte podle pokynů v části *Po manipulaci uvnitř počítače*.

Vyjmutí paměti

1. Postupujte podle pokynů v části *Před manipulací uvnitř počítače*.
2. Demontujte následující součásti:
 - a) baterie
 - b) spodní kryt
3. Zatlačte na zajišťovací svorky směrem od sebe, dokud se paměťový modul neuvolní.



4. Nadzvedněte a vyjměte paměťový modul z jeho konektoru.



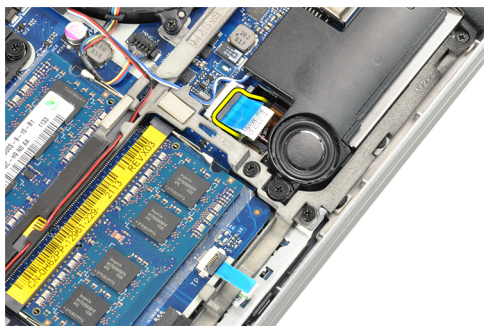
5. Opakujte kroky 2 a 3 a uvolněte druhý paměťový modul.

Montáž paměti

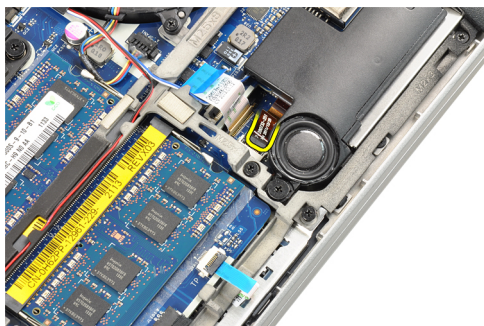
1. Vložte paměťový modul do slotu.
2. Zatlačením na svorky zajistěte paměťový modul v základní desce.
3. Namontujte následující součásti:
 - a) spodní kryt
 - b) baterie
4. Postupujte podle pokynů v části *Po manipulaci uvnitř počítače*.

Vyjmutí opěrky rukou

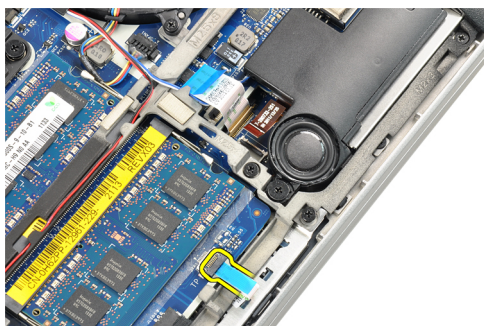
1. Postupujte podle pokynů v části *Před manipulací uvnitř počítače*.
2. Demontujte následující součásti:
 - a) baterie
 - b) spodní kryt
3. Odpojte kabel čtečky paměťových karet SD



4. Odpojte kabel čtečky karet Smart Card.



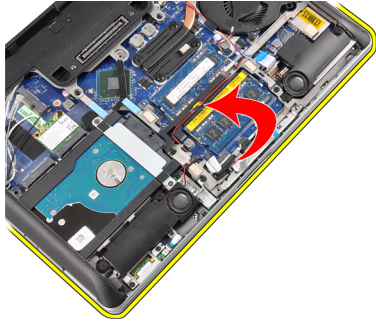
5. Odpojte kabel dotykové podložky.



6. Vyměňte šroubky, které připevňují opěrku rukou k počítači.



7. Otočte spodní část počítače tak, aby svírala úhel 45 stupňů.



8. Zatlačte na opěrku rukou od spodní části počítače.



9. Vyměňte opěrku rukou.



Montáž opěrky rukou

1. Vsaďte opěrku rukou do jejího slotu.
2. Postupně zatlačte na strany opěrky, dokud nezapadne na své místo.
3. Počítač otočte a utáhněte šroubky, které upevňují opěrku.
4. Připojte následující kabely:
 - a) dotyková podložka
 - b) Čtečka čipových karet
 - c) čtečku karet SD,
5. Namontujte následující součásti:
 - a) kryt
 - b) baterie
6. Postupujte podle pokynů v části *Po manipulaci uvnitř počítače*.

Demontáž klávesnice

1. Postupujte podle pokynů v části *Před manipulací uvnitř počítače*.
2. Demontujte následující součásti:
 - a) baterie
 - b) spodní kryt
 - c) opěrka rukou
3. Vyměňte šrouby ze spodní strany počítače.



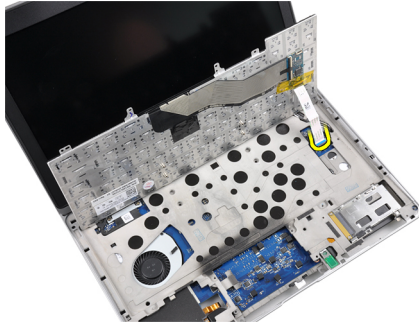
4. Otočte počítač a demontujte šrouby upevňující klávesnici.



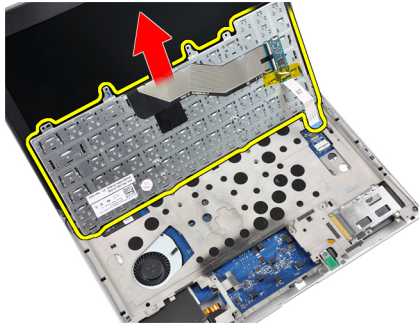
5. Klávesnici převratte.



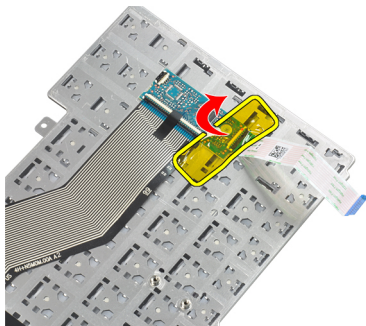
6. Odpojte datový kabel klávesnice.



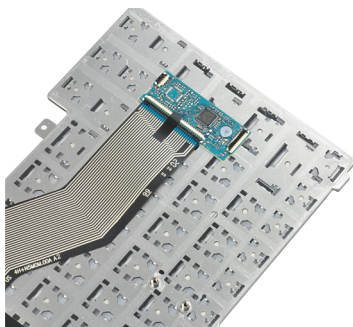
7. Vyměňte klávesnici.



8. Odlepte mylarový pásek.



9. Odpojte kabel klávesnice.



Montáž klávesnice

1. Připojte kabel klávesnice.
2. Připojte mylarový pásek ke klávesnici.
3. Připojte datový kabel klávesnice.
4. Vsuňte klávesnici na její místo a přesvědčte se, že dosedne se zaklapnutím.
5. Utáhněte šroubky a upevněte klávesnici.
6. Otočte počítač a utáhněte šroubky na spodní straně počítače.
7. Namontujte následující součásti:
 - a) opěrka rukou
 - b) kryt
 - c) baterie
8. Postupujte podle pokynů v části *Po manipulaci uvnitř počítače*.

Demontáž karty WLAN

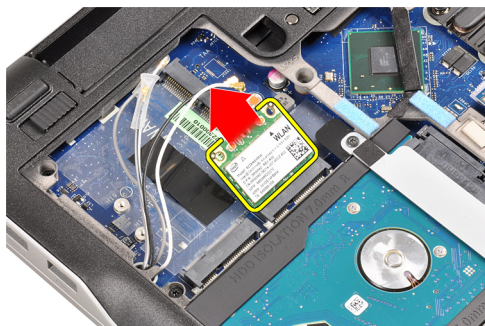
1. Postupujte podle pokynů v části *Před manipulací uvnitř počítače*.
2. Demontujte následující součásti:
 - a) kartu SD,
 - b) karta ExpressCard,
 - c) baterie
 - d) spodní kryt
3. Odpojte anténní kabely od karty WLAN tak, že je vytáhnete směrem vzhůru.



4. Vyšroubujte šroubek, který připevňuje kartu WLAN k počítači.



5. Vysuňte kartu WLAN z jejího slotu na základní desce.



Montáž karty WLAN

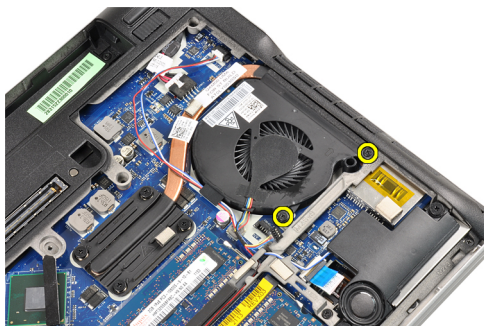
1. Pod úhlem 45 stupňů zasuňte kartu WLAN do jejího konektoru.
2. Utáhněte šroubek, který připevňuje kartu WLAN k počítači.
3. Připojte anténní kabely k příslušným konektorům označeným na kartě WLAN.
4. Namontujte následující součásti:
 - a) spodní kryt
 - b) baterie
 - c) karta ExpressCard,
 - d) kartu SD,
5. Postupujte podle pokynů v části *Po manipulaci uvnitř počítače*.

Vyjmutí ventilátoru chladiče

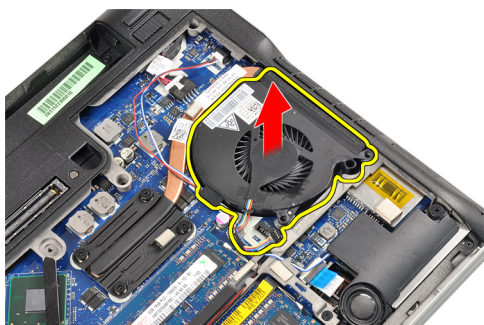
1. Postupujte podle pokynů v části *Před manipulací uvnitř počítače*.
2. Demontujte následující součásti:
 - a) kartu SD,
 - b) karta ExpressCard,
 - c) baterie
 - d) spodní kryt
3. Odpojte kabel ventilátoru chladiče.



4. Vyjměte šrouby, které připevňují ventilátor chladiče k počítači.



5. Nadzvedněte a vyjměte ventilátor chladiče.

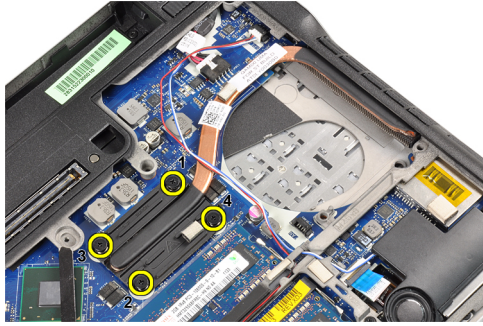


Montáž ventilátoru chladiče

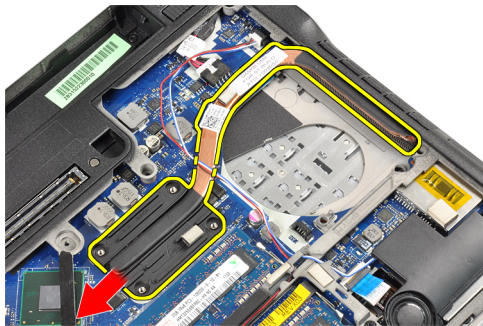
1. Vyměňte ventilátor chladiče v jeho slotu.
2. Utáhněte šroubky, které připevňují ventilátor chladiče k počítači.
3. Připojte kabel ventilátoru chladiče.
4. Namontujte následující součásti:
 - a) spodní kryt
 - b) baterie
 - c) karta ExpressCard,
 - d) kartu SD.
5. Postupujte podle pokynů v části *Po manipulaci uvnitř počítače*.

Demontáž modulu chladiče

1. Postupujte podle pokynů v části *Před manipulací uvnitř počítače*.
2. Demontujte následující součásti:
 - a) kartu SD,
 - b) karta ExpressCard,
 - c) baterie
 - d) spodní kryt
 - e) chladič
3. Uvolněte šroubky, které připevňují modul chladiče k počítači.



4. Vyměňte modul chladiče.



Montáž modulu chladiče

1. Vyměňte modul chladiče v jeho slotu.
2. Utáhněte šroubky a upevněte modul chladiče.
3. Namontujte následující součásti:
 - a) ventilátor chladiče
 - b) spodní kryt
 - c) baterie
 - d) karta ExpressCard,
 - e) kartu SD,
4. Postupujte podle pokynů v části *Po manipulaci uvnitř počítače*.

Vyjmutí reproduktorů

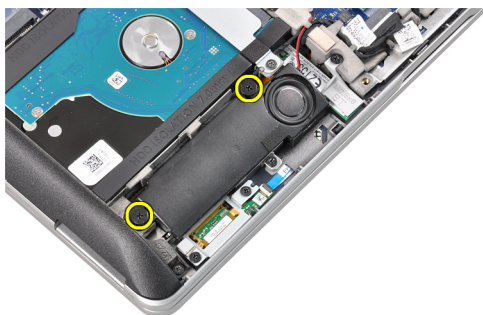
1. Postupujte podle pokynů v části *Před manipulací uvnitř počítače*.
2. Demontujte následující součásti:
 - a) kartu SD,
 - b) karta ExpressCard,
 - c) baterie
 - d) spodní kryt
3. Odpojte kabel reproduktorů.



4. Odstraňte kabel reproduktorů z vedení kabelů.



5. Vyšroubujte šrouby, které upevňují reproduktor k počítači.



6. Vyměňte šroubky, které upevňují druhý reproduktor k počítači.



7. Vyměňte reproduktory.

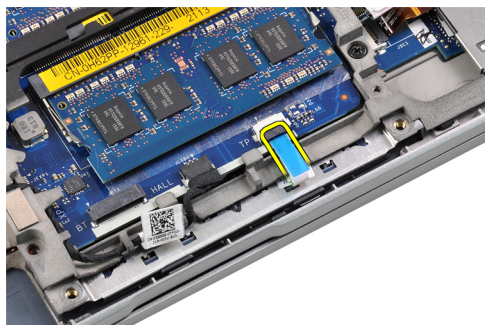


Montáž reproduktorů

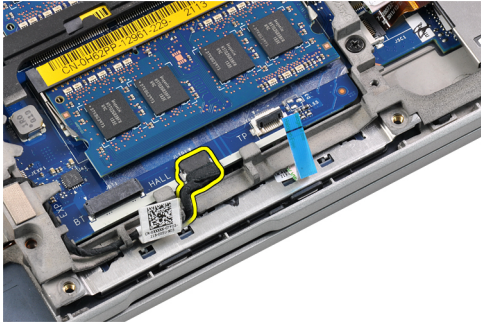
1. Umístěte reproduktory na jejich původní místo a připojte kabely reproduktorů.
2. Utáhněte šroubky a upevněte oba reproduktory.
3. Namontujte následující součásti:
 - a) spodní kryt
 - b) baterie
 - c) karta ExpressCard,
 - d) kartu SD.
4. Postupujte podle pokynů v části *Po manipulaci uvnitř počítače*.

Demontáž základny šasi

1. Postupujte podle pokynů v části *Před manipulací uvnitř počítače*.
2. Demontujte následující součásti:
 - a) kartu SD.
 - b) karta ExpressCard,
 - c) baterie
 - d) spodní kryt
 - e) opěrka rukou
 - f) klávesnice
 - g) modul rozhraní Bluetooth
 - h) ventilátor chladiče
 - i) reproduktory,
3. Odpojte kabel dotykové podložky.



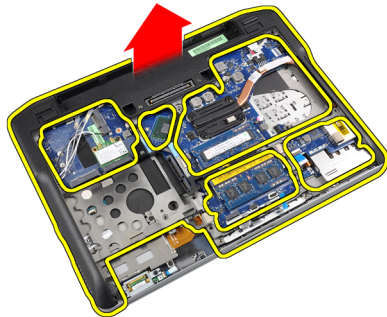
4. Odpojte kabel Hallova snímače.



5. Vyměňte šroubky, které upevňují základnu šasi.



6. Vyměňte základnu šasi.



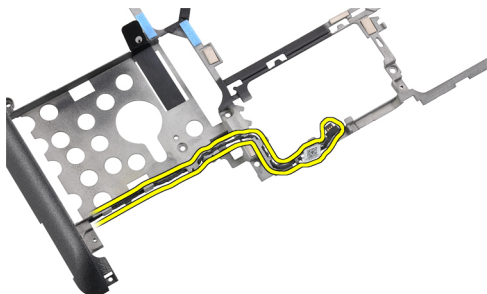
Montáž základny šasi

1. Vsaďte základnu šasi do počítače.
2. Utáhněte šroubky, které připevňují základnu šasi k počítači.
3. Připojte následující kabely:
 - a) Hallova čidla,
 - b) dotyková podložka
4. Namontujte následující součásti:
 - a) reproduktory,
 - b) ventilátor chladiče
 - c) modul rozhraní Bluetooth
 - d) klávesnice
 - e) opěrka rukou
 - f) spodní kryt
 - g) baterie

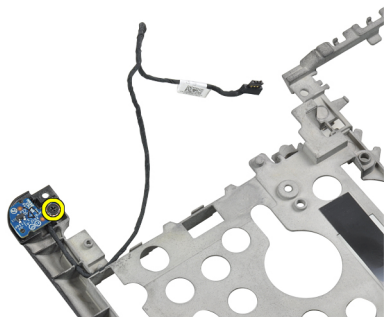
- h) karta ExpressCard,
 - i) kartu SD.
5. Postupujte podle pokynů v části *Po manipulaci uvnitř počítače.*

Demontáž Hallova snímače

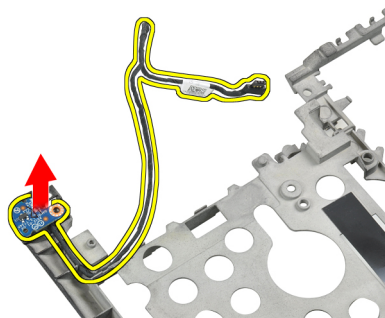
1. Postupujte podle pokynů v části *Před manipulací uvnitř počítače.*
2. Demontujte následující součásti:
 - a) kartu SD.
 - b) karta ExpressCard,
 - c) baterie
 - d) spodní kryt
 - e) opěrka rukou
 - f) klávesnice
 - g) modul rozhraní Bluetooth
 - h) ventilátor chladiče
 - i) reproduktory,
 - j) spodní šasi
3. Vyměňte kabel Hallova snímače z vedení kabelů.



4. Vyměňte šroubek upevňující Hallův snímač.



5. Demontujte Hallův snímač.



Montáž Hallova snímače

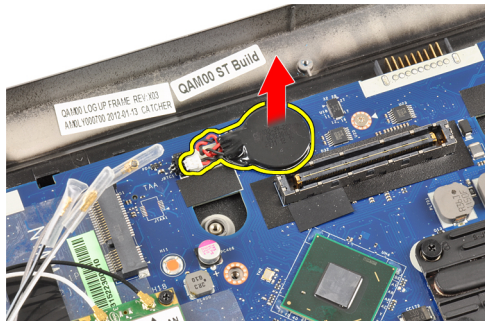
1. Vyměňte Hallův snímač v jeho slotu.
2. Utáhněte šroubek, který Hallovo čidlo zajistí.
3. Nasměrujte a připojte kabel Hallova snímače.
4. Namontujte následující součásti:
 - a) spodní šasi
 - b) reproduktory,
 - c) ventilátor chladiče
 - d) modul rozhraní Bluetooth
 - e) klávesnice
 - f) opěrka rukou
 - g) spodní kryt
 - h) baterie
 - i) karta ExpressCard,
 - j) kartu SD.
5. Postupujte podle pokynů v části *Po manipulaci uvnitř počítače.*

Vyjmutí knoflíkové baterie

1. Postupujte podle pokynů v části *Před manipulací uvnitř počítače.*
2. Demontujte následující součásti:
 - a) kartu SD,
 - b) karta ExpressCard,
 - c) baterie
 - d) kryt
 - e) opěrka rukou
 - f) klávesnice
 - g) modul rozhraní Bluetooth
 - h) ventilátor chladiče
 - i) reproduktory,
 - j) spodní šasi
3. Odpojte kabel knoflíkové baterie.



4. Zatlačte na knoflíkovou baterii směrem vzhůru a vyjměte ji z počítače.



Vložení knoflíkové baterie

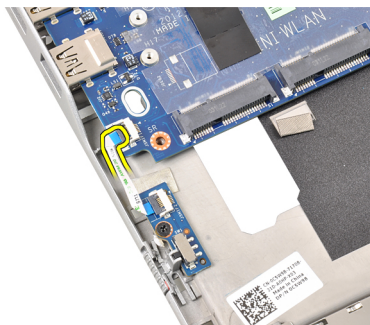
1. Vyměňte knoflíkovou baterii ve slotu v počítači.
2. Připojte kabel knoflíkové baterie.
3. Namontujte následující součásti:
 - a) spodní šasi
 - b) reproduktory,
 - c) modul rozhraní Bluetooth
 - d) ventilátor chladiče
 - e) klávesnice
 - f) opěrka rukou
 - g) spodní kryt
 - h) baterie
 - i) karta ExpressCard,
 - j) kartu SD.
4. Postupujte podle pokynů v části *Po manipulaci uvnitř počítače*.

Vyjmutí základní desky

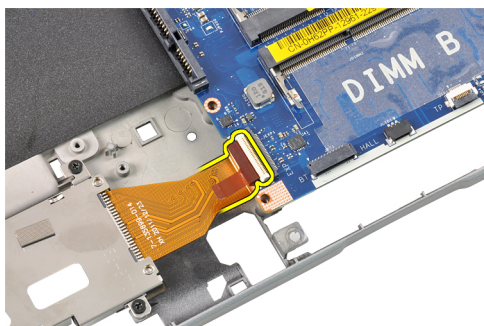
1. Postupujte podle pokynů v části *Před manipulací uvnitř počítače*.
2. Demontujte následující součásti:
 - a) kartu SD.
 - b) karta ExpressCard,
 - c) baterie
 - d) spodní kryt
 - e) opěrka rukou

- f) klávesnice
- g) modul rozhraní Bluetooth
- h) ventilátor chladiče
- i) modul chladiče
- j) reproduktory,
- k) sestava displeje
- l) spodní část šasi

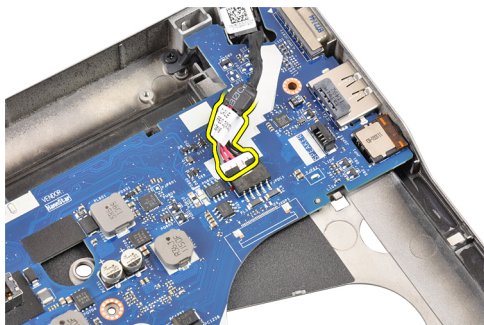
3. Odpojte kabel spojovacího panelu Wi-Fi.



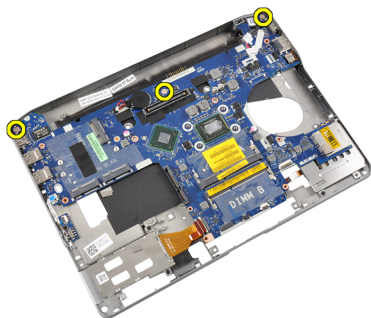
4. Odpojte kabel klece karty ExpressCard.



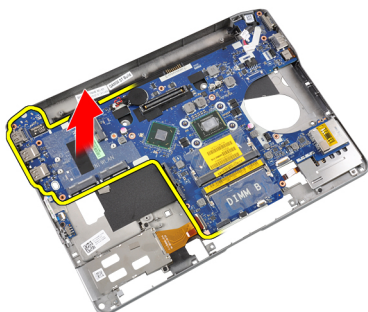
5. Odpojte kabel konektoru napájení.



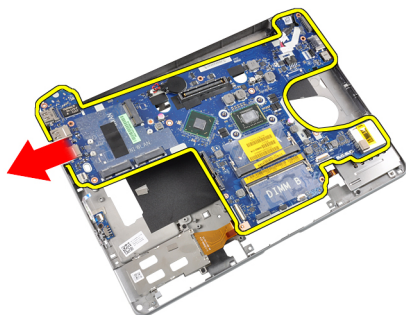
6. Odstraňte šrouby, které připevňují základní desku k počítači.



7. Nadzdvihněte levý okraj základní desky a nadzdvihněte ji do úhlu 45 stupňů.



8. Vyměňte základní desku.



Montáž základní desky

1. Umístěte základní desku na její místo.
2. Utáhněte šrouby, které připevňují základní desku k počítači.
3. Připojte následující kabely:
 - a) konektor napájení
 - b) Klec karet ExpressCard
 - c) Spojovací panel Wi-Fi
4. Namontujte následující součásti:
 - a) spodní část šasi
 - b) sestava displeje
 - c) reproduktory,
 - d) ventilátor chladiče
 - e) chladič
 - f) modul rozhraní Bluetooth

- g) klávesnice
- h) opěrka rukou
- i) spodní kryt
- j) baterie
- k) karta ExpressCard,
- l) kartu SD.

5. Postupujte podle pokynů v části *Po manipulaci uvnitř počítače.*

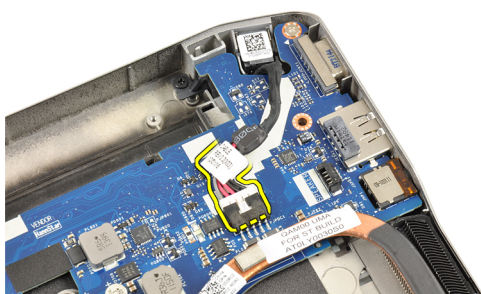
Vyjmutí portu konektoru napájení

1. Postupujte podle pokynů v části *Před manipulací uvnitř počítače.*

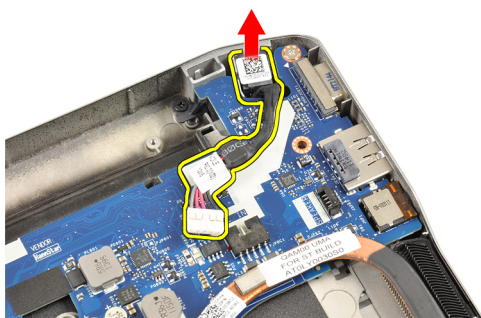
2. Demontujte následující součásti:

- a) kartu SD.
- b) karta ExpressCard,
- c) baterie
- d) spodní kryt
- e) opěrka rukou
- f) klávesnice
- g) modul rozhraní Bluetooth
- h) ventilátor chladiče
- i) modul chladiče
- j) reproduktory,
- k) spodní šasi

3. Odpojte kabel konektoru napájení od základní desky.



4. Odeberte port konektoru napájení.

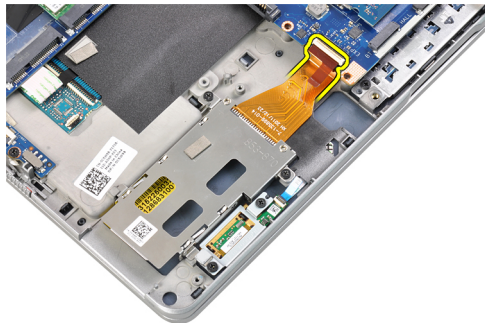


Montáž portu konektoru napájení

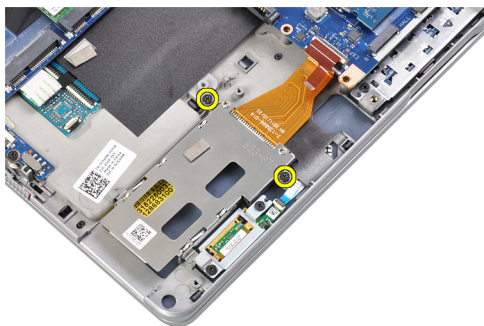
1. Vložte konektor napájení do jeho slotu.
2. Připojte konektor napájení k základní desce.
3. Namontujte následující součásti:
 - a) spodní šasi
 - b) reproduktory,
 - c) modul chladiče
 - d) ventilátor chladiče
 - e) modul rozhraní Bluetooth
 - f) klávesnice
 - g) opěrka rukou
 - h) spodní kryt
 - i) baterie
 - j) karta ExpressCard,
 - k) kartu SD.
4. Postupujte podle pokynů v části *Po manipulaci uvnitř počítače.*

Demontáž klece karty ExpressCard

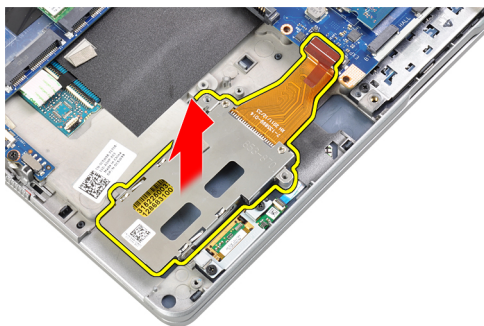
1. Postupujte podle pokynů v části *Před manipulací uvnitř počítače.*
2. Demontujte následující součásti:
 - a) kartu SD.
 - b) karta ExpressCard,
 - c) baterie
 - d) spodní kryt
 - e) opěrka rukou
 - f) klávesnice
 - g) modul rozhraní Bluetooth
 - h) chladič
 - i) reproduktory,
 - j) spodní šasi
3. Odpojte kabel čtečky karet ExpressCard.



4. Vyjměte šroubky, které upevňují klec karty ExpressCard k počítači.



5. Demontujte klec karet ExpressCard.



Montáž klece karet ExpressCard

1. Montáž klece karet ExpressCard do jejího umístění.
2. Utáhněte šroubky, kterými je klec karet ExpressCard připevněna k počítači.
3. Připojte kabel čtečky karet ExpressCard
4. Namontujte následující součásti:
 - a) spodní šasi
 - b) reproduktory,
 - c) chlazení
 - d) modul rozhraní Bluetooth
 - e) klávesnice
 - f) opěrka rukou
 - g) spodní kryt
 - h) baterie
 - i) karta ExpressCard,
 - j) kartu SD.
5. Postupujte podle pokynů v části *Po manipulaci uvnitř počítače*.

Demontáž spojovacího panelu Wi-Fi

1. Postupujte podle pokynů v části *Před manipulací uvnitř počítače*.
2. Demontujte následující součásti:
 - a) kartu SD.
 - b) karta ExpressCard,
 - c) baterie
 - d) spodní kryt

- e) opěrka rukou
- f) klávesnice
- g) modul rozhraní Bluetooth
- h) ventilátor chladiče
- i) reproduktory,
- j) spodní šasi

3. Odpojte kabel spojovacího panelu Wi-Fi.



4. Vyměňte šroub, který upevňuje spojovací panel Wi-Fi k počítači.



5. Demontujte spojovací panel Wi-Fi.



Montáž spojovacího panelu Wi-Fi

1. Umístěte spojovací panel Wi-Fi na jeho místo.
2. Utáhněte šroubek upevňující spojovací panel Wi-Fi k počítači.
3. Připojte kabel spojovacího panelu Wi-Fi.
4. Namontujte následující součásti:
 - a) spodní šasi

- b) reproduktory,
- c) ventilátor chladiče
- d) modul rozhraní Bluetooth
- e) klávesnice
- f) opěrka rukou
- g) spodní kryt
- h) baterie
- i) karta ExpressCard,
- j) kartu SD.

5. Postupujte podle pokynů v části *Po manipulaci uvnitř počítače.*

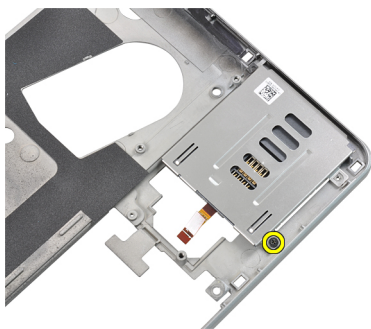
Demontáž klece čipových karet

1. Postupujte podle pokynů v části *Před manipulací uvnitř počítače.*

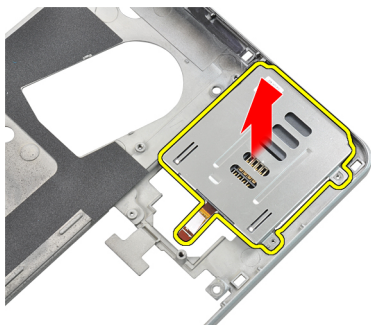
2. Demontujte následující součásti:

- a) kartu SD.
- b) karta ExpressCard,
- c) baterie
- d) spodní kryt
- e) opěrka rukou
- f) klávesnice
- g) ventilátor chladiče
- h) modul rozhraní Bluetooth
- i) reproduktory,
- j) sestava displeje
- k) dolní šasi
- l) základní deska

3. Vyměňte šroubek, který připevňuje klec čipových karet k počítači.



4. Demontujte klec čipových karet.



Montáž klece čipových karet

1. Umístěte klec čipových karet na její místo.
2. Utáhněte šroubek, který připevňuje klec čipových karet k počítači.
3. Namontujte následující součásti:
 - a) základní deska
 - b) spodní šasi
 - c) sestava displeje
 - d) reproduktory,
 - e) modul rozhraní Bluetooth
 - f) ventilátor chladiče
 - g) klávesnice
 - h) opěrka rukou
 - i) spodní kryt
 - j) baterie
 - k) karta ExpressCard,
 - l) kartu SD.
4. Postupujte podle pokynů v části *Po manipulaci uvnitř počítače*.

Demontáž čelního krytu displeje

1. Postupujte podle pokynů v části *Před manipulací uvnitř počítače*.
2. Vyměňte baterii.
3. Opatrně páčením vyjměte horní okraj rámečku displeje.



4. Stejný postup opakujte i na po stranách a na horním okraji rámečku displeje.



5. Odejměte rámeček displeje ze sestavy displeje.



Montáž čelního krytu displeje

1. Umístěte čelní kryt displeje do sestavy displeje.
2. Začněte u horního rohu a postupně zatlačte na všechny strany krytu, dokud celý nezaklapne do sestavy displeje.
3. Stiskněte levý a pravý okraj čelního krytu displeje.
4. Vložte baterii.
5. Postupujte podle pokynů v části *Po manipulaci uvnitř počítače*.

Demontáž displeje

1. Postupujte podle pokynů v části *Před manipulací uvnitř počítače*.
2. Demontujte následující součásti:
 - a) baterie
 - b) čelní kryt displeje
3. Vyšroubujte šrouby, které připevňují panel displeje k sestavě displeje.



4. Panel displeje přetočte.



5. Odlepte pásek konektoru kabelu LVDS a odpojte kabel LVDS od panelu displeje.



6. Demontujte panel displeje ze sestavy displeje.

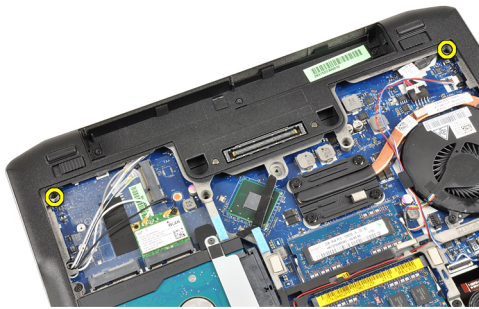


Instalace displeje

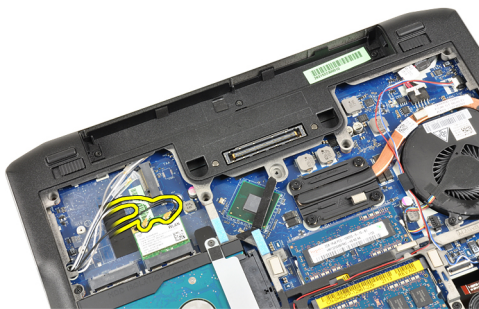
1. Přilepte pásek konektoru kabelu LVDS a připojte kabel LVDS k panelu displeje.
2. Umístěte panel displeje na sestavu displeje.
3. Utáhněte šroubky připevňující panel displeje k sestavě displeje.
4. Namontujte následující součásti:
 - a) čelní kryt displeje
 - b) baterie
5. Postupujte podle pokynů v části *Po manipulaci uvnitř počítače*.

Vyjmutí sestavy displeje

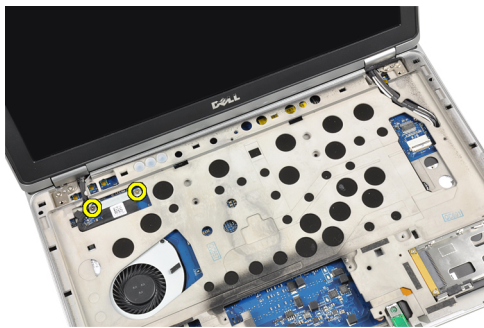
1. Postupujte podle pokynů v části *Před manipulací uvnitř počítače*.
2. Demontujte následující součásti:
 - a) kartu SD,
 - b) karta ExpressCard,
 - c) baterie
 - d) spodní kryt
 - e) opěrka rukou
 - f) klávesnice
3. Vyměňte šroubky ze spodní strany šasi.



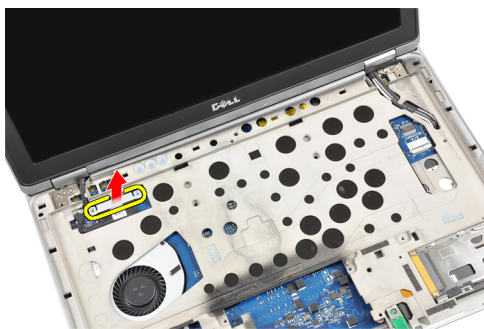
4. Odpojte všechny anténní kabely, které mohou být připojeny k bezdrátovému řešení a odstraňte je z vedení kabelů.



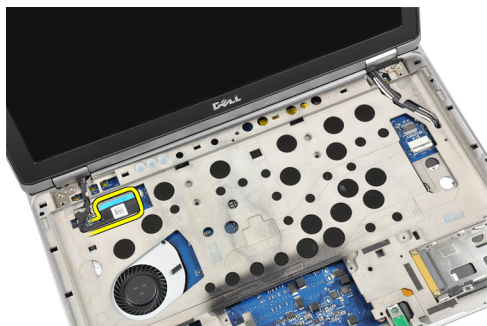
5. Vyměňte šrouby, které upevňují držák LVDS k počítači.



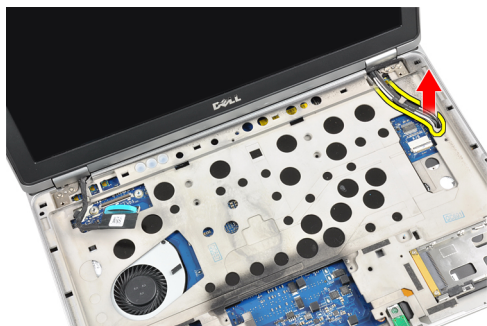
6. Demontujte konzoli LVDS.



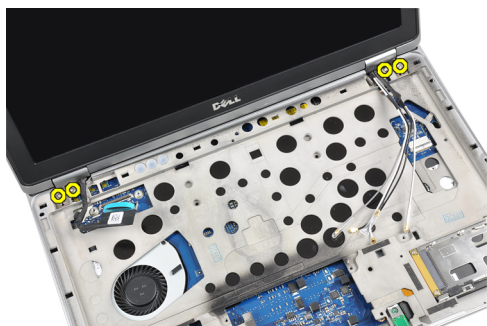
7. Odpojte kabel LVDS.



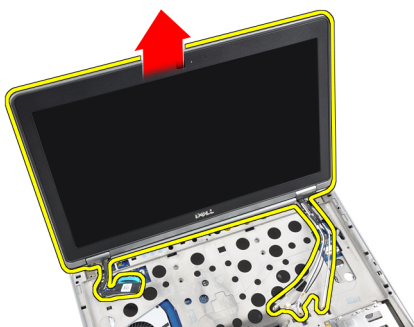
8. Vytáhněte anténní kabely otvorem na horní straně počítače.



9. Vyšroubujte šrouby, které připevňují sestavu displeje k počítači.



10. Vyměte sestavu displeje z šasi.

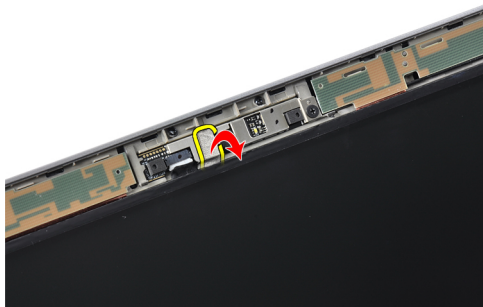


Montáž sestavy displeje

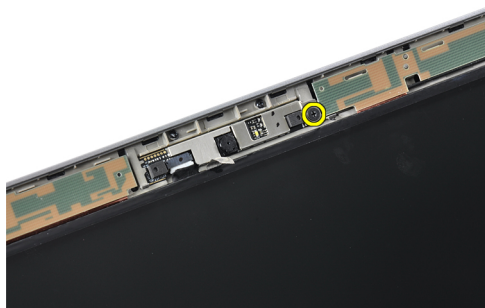
1. Umístěte sestavu displeje na počítač.
2. Utáhněte šroubky upevňující sestavu displeje k počítači.
3. Veděte anténní kabely skrze vedení kabelů.
4. Připojte anténní kabely k počítači.
5. Veděte a připojte kabely LVDS.
6. Vložte držák LVDS do jeho slotu.
7. Utáhněte šroubky upevňující držák LVDS k počítači.
8. Veděte a připojte anténní kabely, které jsou připojeny k bezdrátovým řešením.
9. Otočte počítač a utáhněte šroubky na spodní straně.
10. Namontujte následující součásti:
 - a) klávesnice
 - b) opěrka rukou
 - c) spodní kryt
 - d) baterie
 - e) karta ExpressCard,
 - f) kartu SD.
11. Postupujte podle pokynů v části *Po manipulaci uvnitř počítače*.

Vyjmutí kamery

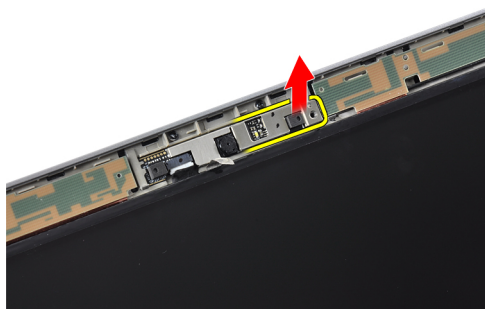
1. Postupujte podle pokynů v části *Před manipulací uvnitř počítače*.
2. Demontujte následující součásti:
 - a) baterie
 - b) čelní kryt displeje
3. Odlepte vodivý pásek.



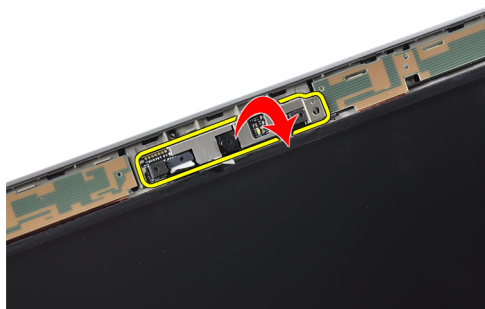
4. Vyjměte šroubek, který připevňuje kameru k sestavě displeje.



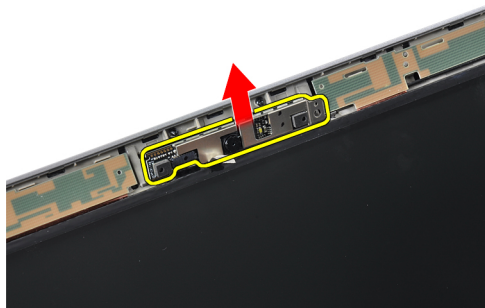
5. Nadzvedněte pravý okraj kamery.



6. Otočte kameru směrem ven.



7. Odpojte kabel kamery a kameru vyjměte.

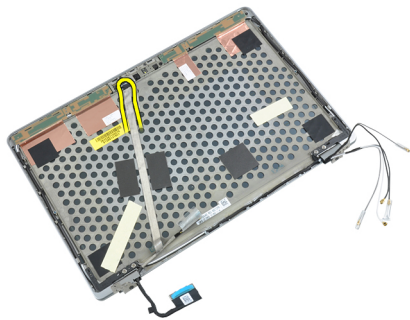


Montáž kamery

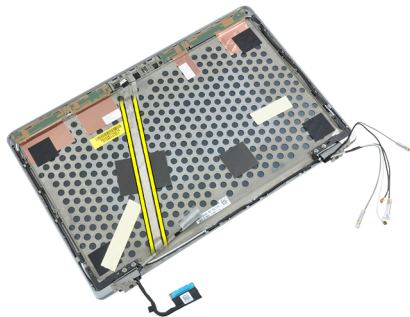
1. Namontujte kameru do jejího umístění na panelu displeje.
2. Našroubujte zpět šroub, který připevňuje kameru k sestavě displeje.
3. Připojte kabel kamery ke kameře.
4. Připevněte vodivý pásek.
5. Namontujte následující součásti:
 - a) čelní kryt displeje
 - b) baterie
6. Postupujte podle pokynů v části *Po manipulaci uvnitř počítače*.

Demontáž kabelu LVDS a kabelu kamery

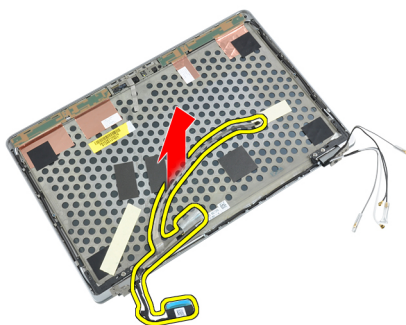
1. Postupujte podle pokynů v části *Před manipulací uvnitř počítače*.
2. Demontujte následující součásti:
 - a) kartu SD.
 - b) karta ExpressCard,
 - c) baterie
 - d) spodní kryt
 - e) opěrka rukou
 - f) klávesnice
 - g) čelní kryt displeje
 - h) panel displeje
 - i) sestava displeje
3. Odpojte kabel LVDS a kabel kamery od kamery.



4. Odlepte samolepku, která upevňuje kabel LVDS a kabel kamery k sestavě displeje.



5. Odpojte kabel LVDS a kabel kamery od sestavy displeje.



Montáž kabelu LVDS a kabelu kamery

1. Připojte kabel LVDS a kabel kamery k sestavě displeje.
2. Připojte kabel LVDS a kabel kamery.
3. Namontujte následující součásti:
 - a) sestava displeje
 - b) panel displeje
 - c) čelní kryt displeje
 - d) klávesnice
 - e) opěrka rukou
 - f) spodní kryt
 - g) baterie
 - h) karta ExpressCard,
 - i) kartu SD.
4. Postupujte podle pokynů v části *Po manipulaci uvnitř počítače*.

Další informace

V této části jsou uvedeny podrobnosti ohledně dalších funkcí, které jsou součástí počítače.

Informace o dokovacím portu

Dokovací port slouží k připojení notebooku do dokovací stanice (volitelné).



1. Dokovací port

Nastavení systému

Nástroj Nastavení systému umožňuje spravovat hardware počítače a měnit možnosti v systému BIOS. V nástroji Nastavení systému můžete provádět následující:

- Měnit nastavení NVRAM po přidání nebo odebrání hardwaru
- Prohlížet konfiguraci hardwaru počítače
- Povolit nebo zakázat integrovaná zařízení
- Měnit mezní limity výkonu a napájení
- Spravovat zabezpečení počítače

Sekvence spouštění

Sekvence spouštění umožňuje obejít pořadí spouštěcích zařízení nastavené v nástroji Nastavení systému a spouštět počítač přímo z vybraného zařízení (například optické jednotky nebo pevného disku). Během testu POST (Power-on Self Test) po zobrazení loga Dell máte k dispozici následující možnosti:

- Vstup do nastavení systému stisknutím klávesy <F2>
- Vyvolání jednorázové nabídky zavádění systému stisknutím klávesy <F12>

Jednorázová nabídka zavádění systému obsahuje zařízení, ze kterých můžete spustit počítač a možnost diagnostiky. Možnosti nabídky zavádění jsou následující:

- Removable Drive (Vyjímatelný disk) (je-li k dispozici)
- STXXXX Drive (Jednotka STXXXX)



POZNÁMKA: XXX představuje číslo jednotky SATA.

- Optical Drive (Optická jednotka)
- Diagnostics (Diagnostika)



POZNÁMKA: Po výběru možnosti Diagnostics (Diagnostika) se zobrazí obrazovka diagnostiky ePSA.

Na obrazovce s pořadím zavádění jsou k dispozici také možnosti přístupu na obrazovku nástroje Nastavení systému.


Navigační klávesy

V následující tabulce naleznete klávesy pro navigaci nastavením systému.




POZNÁMKA: V případě většiny možností nastavení systému se provedené změny zaznamenají, ale použijí se až po restartu počítače.

Tabulka 1. Navigační klávesy

Klávesy	Navigace
Šipka nahoru	Přechod na předchozí pole.
Šipka dolů	Přechod na další pole.
<Enter>	Výběr hodnoty ve vybraném poli (je-li to možné) nebo přechod na odkaz v poli.
Mezerník	Rozbalení a sbalení rozevírací nabídky (je-li to možné).
<Tab>	Přechod na další specifickou oblast.
	 POZNÁMKA: Pouze u standardního grafického prohlížeče.
<Esc>	Přechod na předchozí stránku až do dosažení hlavní obrazovky. Stiskem klávesy <Esc> na hlavní obrazovce zobrazíte výzvu k uložení všech neuložených změn a restartu systému.
<F1>	Zobrazení souboru s nápovědou k nástroji Nastavení systému.

Možnosti nastavení systému



 **POZNÁMKA:** V závislosti na počítači a nainstalovaných zařízeních nemusí být některé z uvedených položek k dispozici.

Tabulka 2. General (Obecné)

Možnost	Popis
System Information (Systémové informace)	V této sekci jsou uvedeny primární funkce hardwaru počítače. <ul style="list-style-type: none"> • System Information (Systémové informace) • Memory Information (Informace o paměti) • Processor Information (Informace o procesoru) • Device Information (Informace o zařízeních)
Battery Information (Informace o baterii)	Zobrazí stav nabití baterie.
Zaváděcí sekvence	Umožňuje změnit pořadí, ve kterém se počítač pokouší najít operační systém. Všechny níže uvedené možnosti jsou vybrány. <ul style="list-style-type: none"> • Diskette Drive (Disketová jednotka) • Internal HDD (Vnitřní pevný disk) • USB Storage Device (Paměťové zařízení USB) • CD/DVD/CD-RW Drive (Jednotka CD/DVD/CD-RW) • Onboard NIC (Síťová karta v počítači) <p>Můžete zvolit i možnosti Seznamu zavádění. Mezi tyto možnosti patří:</p> <ul style="list-style-type: none"> • Legacy (původní) – výchozí nastavení

Možnost	Popis
	<ul style="list-style-type: none"> • UEFI
Date/Time (Datum/čas)	Slouží ke změně data a času.

Tabulka 3. System Configuration (Konfigurace systému)

Možnost	Popis
Integrated NIC (Integrovaná síťová karta)	<p>Slouží ke konfiguraci integrovaného síťového ovladače. Možnosti jsou následující:</p> <ul style="list-style-type: none"> • Disabled (Neaktivní) • Enabled (Aktivní) • Enabled w/PXE (Aktivní s funkcí PXE) – výchozí nastavení,
Parallel Port (Paralelní port)	<p>Umožňuje definovat a nastavit chování paralelního portu na dokovací stanici. Paralelní port můžete na stavit takto:</p> <ul style="list-style-type: none"> • Disabled (Neaktivní) • AT • PS2, • ECP,
Serial Port (Sériový port)	<p>Slouží k identifikaci a nastavení sériového portu. Sériový port lze nastavit na tyto hodnoty:</p> <ul style="list-style-type: none"> • Disabled (Neaktivní) • COM1 (výchozí nastavení) • COM2 • COM3 • COM4 <p> POZNÁMKA: Operační systém může přidělovat prostředky, i když je toto nastavení zakázáno.</p>
SATA Operation (Provozní režim SATA)	<p>Slouží ke konfiguraci interního řadiče pevného disku SATA. Možnosti jsou následující:</p> <ul style="list-style-type: none"> • Disabled (Neaktivní) • ATA • AHCI • RAID On (RAID zapnutý) – výchozí nastavení <p> POZNÁMKA: Disk SATA je nakonfigurován tak, aby podporoval režim RAID.</p>
Drives (Jednotky)	<p>Slouží ke konfiguraci interních disků SATA. Možnosti jsou následující:</p> <ul style="list-style-type: none"> • SATA-0






Možnost	Popis
SMART Reporting (Hlášení SMART)	<ul style="list-style-type: none"> • SATA-1 • SATA-4, • SATA-5. <p>Výchozí nastavení: všechny jednotky jsou povoleny.</p> <p>Toto pole určuje, zda jsou během spouštění systému hlášeny chyby integrovaných pevných disků. Tato technologie je součástí specifikací SMART (technologie vlastní analýzy a hlášení).</p> <ul style="list-style-type: none"> • Enable SMART Reporting (Povolit hlášení SMART) – Tato možnost je ve výchozím nastavení zakázána.
USB Configuration (Konfigurace USB)	<p>Slouží k určení konfigurace USB. Možnosti jsou následující:</p> <ul style="list-style-type: none"> • Enable Boot Support (Povolit podporu zavádění) • Enable External USB Port (Povolit externí port USB)
USB PowerShare	<p>Výchozí nastavení: obě možnosti jsou povoleny.</p> <p>Umožňuje konfigurovat chování funkce USB PowerShare. Tato možnost je ve výchozím nastavení zakázána.</p> <ul style="list-style-type: none"> • Enable USB PowerShare (povolit funkci USB PowerShare)
Keyboard illumination (Osvětlení klávesnice)	<p>Slouží k výběru režimu osvětlení klávesnice. Možnosti jsou následující:</p> <ul style="list-style-type: none"> • Disabled (Neaktivní) – výchozí nastavení • Level is 25% (Úroveň je 25 %), • Level is 50% (Úroveň je 50 %), • Level is 75% (Úroveň je 75 %) • Level is 100% (Úroveň je 100 %)
Stealth Mode Control (ovládání režimu Stealth)	<p>Umožňuje nastavit režim, který vypne všechna světla a zvuky ze systému. Tato možnost je ve výchozím nastavení zakázána.</p> <ul style="list-style-type: none"> • Povolit Stealth Mode (povolit režim Stealth)
Miscellaneous Devices (Různá zařízení)	<p>Umožňuje povolit nebo zakázat různá zařízení na desce. Možnosti jsou následující:</p> <ul style="list-style-type: none"> • Enable Internal Modem (Povolit interní modem) • Enable Microphone (Povolit mikrofon)


Možnost	Popis
	<ul style="list-style-type: none"> • Enable eSATA Ports (Povolit porty eSATA) • Enable Hard Drive Free Fall Protection (Povolit ochrana proti následkům pádu pevného disku) • Enable Module Bay (Povolit dok modulu) • Enable ExpressCard (Povolit karty ExpressCard) • Enable Camera (Povolit kameru) • Enable Media Card (Povolit paměťové karty) • Disable Media Card (Zakázat paměťové karty) <p>Výchozí nastavení: Všechna zařízení jsou povolena.</p>

Tabulka 4. Grafika

Možnost	Popis
LCD Brightness (Jas LCD)	Umožňuje nastavit jas displeje, když je snímač okolí vypnut.
Optimus	<p>Slouží k povolení či zakázání technologie NVIDIA Optimus.</p> <ul style="list-style-type: none"> • Enable Optimus (Povolit Optimus) – Výchozí nastavení.

Tabulka 5. Security (Zabezpečení)

Možnost	Popis
Intel TXT (LT-SX) Configuration (Konfigurace Intel TXT (LT-SX))	Tato možnost je ve výchozím nastavení zakázána.
Admin Password (Heslo správce)	<p>Slouží k nastavení, změně a smazání hesla správce.</p> <p> POZNÁMKA: Dříve, než nastavíte heslo systému či pevného disku, je třeba nastavit heslo správce.</p> <p> POZNÁMKA: Úspěšná změna hesla se projeví okamžitě.</p> <p> POZNÁMKA: Smazáním hesla správce automaticky smažete heslo systému a heslo pevného disku.</p> <p> POZNÁMKA: Úspěšná změna hesla se projeví okamžitě.</p> <p>Výchozí nastavení: Not set (Nenastaveno)</p>
System Password (Systémové heslo)	<p>Slouží k nastavení, změně a smazání systémového hesla.</p> <p> POZNÁMKA: Úspěšná změna hesla se projeví okamžitě.</p> <p>Výchozí nastavení: Not set (Nenastaveno)</p>
Internal HDD-0 Password (Heslo interního disku HDD-0)	<p>Slouží k nastavení, změně a smazání hesla správce.</p> <p>Výchozí nastavení: Not set (Nenastaveno)</p>
Strong password (Silné heslo)	Slouží k prosazení nutnosti vždy nastavit silné heslo.

Možnost	Popis
	Výchozí nastavení: Možnost Enable Strong Password (Povolit silné heslo) není vybrána.
Password Configuration (Konfigurace hesel)	Umožňuje určit délku hesla. min. = 4, max. = 32
Password Bypass (Vynechání hesla)	Slouží k povolení či zakázání oprávnění k obejití hesla systému a hesla interního pevného disku, pokud jsou nastavena. Možnosti jsou následující: <ul style="list-style-type: none"> • Disabled (Neaktivní) – výchozí nastavení • Reboot bypass (Obejití restartování)
Password Change (Změna hesla)	Slouží k povolení či zakázání oprávnění k heslům systému a pevného disku, pokud je nastaveno heslo správce. Výchozí nastavení: Možnost Allow Non-Admin Password Changes (Povolit změny hesla jiného typu než hesla správce) není vybrána.
Non-Admin Setup Changes (Změny nastavení jiného typu než správce)	Umožňuje určit, zda změny voleb nastavení jsou povoleny, pokud je nastaveno heslo správce. Volba je vypnuta. <ul style="list-style-type: none"> • Umožňuje změny bezdrátového přepínače
TPM Security (Zabezpečení TPM)	Slouží k povolení modulu TPM (Trusted Platform Module) po spuštění počítače (POST). Výchozí nastavení: Možnost je zakázána.
CPU XD Support (Podpora režimu CPU XD)	Slouží k povolení režimu Execute Disable u procesoru. Výchozí nastavení: Enable CPU XD Support (Povolit podporu režimu CPU XD)
Computrace	Slouží k povolení či zakázání volitelného softwaru Computrace. Možnosti jsou následující: <ul style="list-style-type: none"> • Deactivate (Deaktivovat) – výchozí nastavení • Disable (Zakázat) • Activate (Aktivovat) <p> POZNÁMKA: Možnosti Aktivovat a Zakázat tuto funkci trvale aktivují či zakážou bez možnosti toto nastavení v budoucnu změnit.</p>
CPU XD Support (Podpora režimu CPU XD)	Slouží k povolení režimu Execute Disable u procesoru. Výchozí nastavení: Enable CPU XD Support (Povolit podporu režimu CPU XD)
OROM Keyboard Access (Klávesový přístup ke konfiguraci OROM)	Slouží k nastavení přístupu k zadání obrazovek konfigurace komponenty OROM za použití klávesových zkratk během spouštění. Možnosti jsou následující: <ul style="list-style-type: none"> • Enable (Povolit) – výchozí nastavení, • One Time Enable (Povolit jedenkrát), • Disable (Zakázat)
Admin Setup Lockout (Zámek nastavení správce)	Brání uživatelům v přístupu k nastavením, pokud je nastaveno heslo správce. Výchozí nastavení: Disabled (Neaktivní)

Tabulka 6. Performance (Výkon)

Možnost	Popis
Multi Core Support (Podpora více jader)	Toto pole určuje, zda bude povoleno jedno nebo všechna jádra procesoru. Výkon některých

Možnost	Popis
	<p>aplikací bude zvýšen, pokud bude povoleno více jader. Tato funkce je ve výchozím nastavení povolena. Slouží k povolení či zakázání podpory více jader procesoru. Možnosti jsou následující:</p> <ul style="list-style-type: none"> • All (vše) (výchozí nastavení) • 1 • 2
Intel SpeedStep	<p>Slouží k povolení či zakázání funkce Intel SpeedStep.</p> <p>Výchozí nastavení: Enable Intel SpeedStep (Povolit režim Intel SpeedStep)</p>
C States Control (Ovladač stavů C)	<p>Slouží k povolení či zakázání režimu spánku dalších jader.</p> <p>Výchozí nastavení: Možnosti C states (Stavy C), C3, C6, Enhanced C-states (Rozšířené stavy C) a C7 jsou povoleny.</p>
Intel TurboBoost	<p>Slouží k povolení či zakázání režimu Intel TurboBoost procesoru.</p> <p>Výchozí nastavení: Enable Intel TurboBoost (Povolit režim Intel TurboBoost)</p>
Hyper-Thread Control (Řadič HyperThread)	<p>Slouží k povolení či zakázání funkce HyperThreading v procesoru.</p> <p>Výchozí nastavení: Enabled (Povoleno)</p>

Tabulka 7. Power Management (Řízení spotřeby)

Možnost	Popis
AC Behavior (Zapnutí po připojení napájecího adaptéru)	<p>Umožňuje, aby se počítač automaticky zapnul, pokud je připojen síťový adaptér. Volba vypnuta.</p> <ul style="list-style-type: none"> • Wake on AC (Zapnutí při zapojení do sítě)
Auto On Time (Čas automatického zapnutí)	<p>Slouží k nastavení času, kdy se počítač automaticky zapne. Možnosti jsou následující:</p> <ul style="list-style-type: none"> • Disabled (Neaktivní) – výchozí nastavení • Every Day (Každý den) • Weekdays (V pracovní dny)
USB Wake Support (Podpora probuzení přes USB)	<p>Umožňuje, aby USB zařízení probouzelo počítač z pohotovostního režimu. Volba je vypnuta.</p> <ul style="list-style-type: none"> • Enable USB Wake Support (Povolit podporu probuzení přes USB)
Wireless Radio Control (Správa bezdrátového vysílače)	<p>Umožňuje ovládat vysílač WLAN a WWAN. Možnosti jsou následující:</p> <ul style="list-style-type: none"> • Control WLAN Radio (Ovládání vysílače WLAN) • Control WWAN Radio (Ovládání vysílače WWAN) <p>Výchozí nastavení: obě možnosti jsou zakázány.</p>

Možnost	Popis
Wake on LAN/WLAN (Probuzení počítače přes síť LAN)	<p>Tato možnost umožňuje počítači zapnutí ze stavu vypnutí při spuštění speciálním signálem LAN. Toto nastavení nemá vliv na možnost Wake-up from the Standby (Probudit z pohotovostního režimu) a musí být povoleno v operačním systému. Tato funkce funguje pouze v případě, že je počítač připojen ke zdroji napájení.</p> <ul style="list-style-type: none"> • Disabled (Zakázáno) – Nepovolí systému zapnutí pomocí speciálních signálů LAN při přijetí signálu k probuzení ze sítě LAN nebo bezdrátové sítě LAN (Výchozí nastavení). • LAN Only (Pouze LAN) – Umožňuje napájení systému prostřednictvím speciálních signálů LAN. • WLAN Only (Pouze WLAN) • LAN or WLAN (LAN nebo WLAN)
Block Sleep (Režim spánku bloků)	<p>Umožňuje zabránit počítači vstup do režimu spánku. Volba je ve výchozím nastavení zakázána.</p> <ul style="list-style-type: none"> • Block Sleep (S3) (režim spánku bloků S3)
Primary Battery Configuration (Konfigurace primární baterie)	<p>Umožňuje definovat, jak používat nabití baterie, když je zapojen síťový adaptér. Možnosti jsou následující:</p> <ul style="list-style-type: none"> • Standard Charge (Běžné nabíjení) • Express Charge (Rychlé nabíjení) • Predominately AC use (Převažující napájení ze sítě) • Auto Charge (automatické nabíjení) – Výchozí nastavení • Custom Charge (Vlastní nabíjení) – lze nastavit procento, na něž se baterie musí nabíjet.
Battery Slice Configuration (Konfigurace externí baterie)	<p>Slouží k výběru typu nabíjení baterie. Možnosti jsou následující:</p> <ul style="list-style-type: none"> • Standard Charge (Běžné nabíjení) • Express Charge (rychlé nabíjení) – Výchozí nastavení

Tabulka 8. POST Behavior (Chování během testu při spuštění počítače)

Možnost	Popis
Adapter Warnings (Varování adaptéru)	<p>Umožňuje aktivovat výstražné zprávy o adaptéru pokud jsou používány určité napájecí adaptéry. Tato možnost je ve výchozím nastavení povolena.</p> <ul style="list-style-type: none"> • Enable Adapter Warnings (Povolit varování o adaptéru)
Myš / touchpad	<p>Umožňuje určit, jakým způsobem systém zachází se vstupy myši a dotykové podložky. Možnosti jsou následující:</p> <ul style="list-style-type: none"> • Serial Mouse (Sériová myš), • PS2 Mouse (Myš PS2), • Touchpad/PS-2 Mouse (Dotyková podložka / PS-2 myš) – Výchozí nastavení
Numlock Enable (Povolit možnost Numlock)	<p>Určuje, zda lze během spouštění systému povolit funkci NumLock. Tato možnost je ve výchozím nastavení povolena.</p> <ul style="list-style-type: none"> • Enable Numlock (Povolit Numlock)

Možnost	Popis
Fn Key Emulation (Emulace klávesy Fn)	Umožňuje spojit klávesovou funkci <Scroll Lock> na PS-2 klávesnici s klávesovou funkcí <Fn> na interní klávesnici. Tato možnost je ve výchozím nastavení povolena. <ul style="list-style-type: none"> • Enable Fn Key Emulation (Povolit emulaci klávesy Fn)
Keyboard Errors (Chyby klávesnice)	Umožňuje určit, zda jsou během spouštění klávesnice hlášeny související chyby. Tato možnost je ve výchozím nastavení povolena. <ul style="list-style-type: none"> • Enable Keyboard Error Detection (Povolit zjišťování chyb klávesnice)
POST Hotkeys (Klávesové zkratky po spuštění)	Umožňuje určit, zda se na obrazovce pro přihlášení zobrazí zpráva obsahující informaci o klávesách, které je třeba stisknout k otevření nabídky s možnostmi spouštění systému BIOS. <ul style="list-style-type: none"> • Enable F12 Boot Option menu (Povolit nabídku F12 s možnostmi spouštění systému BIOS) – Tato možnost je ve výchozím nastavení povolena.
Fastboot (Rychlé spuštění)	Umožňuje urychlit spouštění systému. Možnosti jsou následující: <ul style="list-style-type: none"> • Minimal (Minimální) • Thorough (Důkladné) – Výchozí nastavení • Auto (Automatické)

Tabulka 9. Virtualization Support (Podpora virtualizace)

Možnost	Popis
Virtualization (Virtualizace)	Tato možnost určuje, zda může monitor virtuálního přístroje (VMM) používat přídavné funkce hardwaru poskytované virtualizační technologií Intel® Virtualization. <ul style="list-style-type: none"> • Enable Intel Virtualization Technology (povolit technologii Intel Virtualization Technology) – výchozí nastavení.
VT for Direct I/O (Technologie VT pro přímý vstup / výstup)	Povoluje či zakazuje nástroji VMM (Virtual Machine Monitor) využívat další možnosti hardwaru poskytované technologií Intel Virtualization pro přímý vstup a výstup. <ul style="list-style-type: none"> • Enable Intel Virtualization Technology for Direct I/O (povolit technologii Intel Virtualization Technology pro přímý vstup / výstup) – výchozí nastavení.

Tabulka 10. Bezdrátové připojení

Možnost	Popis
Wireless Switch (Spínač bezdrátové komunikace)	Umožňuje nastavit, která bezdrátová zařízení budou ovládána pomocí spínače bezdrátové komunikace. Možnosti jsou následující: <ul style="list-style-type: none"> • WWAN • Bluetooth • karta WLAN <p>Všechny možnosti jsou ve výchozím nastavení povoleny.</p>
Wireless Device Enable (Povolení bezdrátového zařízení)	Slouží k povolení či zakázání bezdrátových zařízení. Možnosti jsou následující: <ul style="list-style-type: none"> • WWAN • Bluetooth

Možnost	Popis
	<ul style="list-style-type: none"> karta WLAN

Všechny možnosti jsou ve výchozím nastavení povoleny.

Tabulka 11. Maintenance (Údržba)



Možnost	Popis
Service Tag (Výrobní číslo)	Zobrazí výrobní číslo počítače.
Asset Tag (Inventární číslo)	Slouží k vytvoření systémového inventárního čísla, pokud dosud nebylo nastaveno. Tato možnost není ve výchozím nastavení nastavena.

Tabulka 12. System Logs (Systémové protokoly)

Možnost	Popis
BIOS Events (Události systému BIOS)	Zobrazí události systému a umožňuje je odstranit. <ul style="list-style-type: none"> Clear Log (Smazat protokol)

Aktualizace systému BIOS

Aktualizaci systému BIOS (nastavení systému) doporučujeme provádět při výměně základní desky nebo je-li k dispozici nová verze. V případě notebooků se ujistěte, že je baterie plně nabitá, a připojte jej k elektrické zásuvce

- Restartujte počítač.
- Přejděte na stránku support.dell.com/support/downloads.
- Máte-li k dispozici Servisní označení nebo Kód expresní služby počítače:
 -  **POZNÁMKA:** V případě stolních počítačů je servisní označení uvedeno na přední straně počítače.
 -  **POZNÁMKA:** V případě notebooků je servisní označení uvedeno na spodní straně počítače.
 - Zadejte **servisní označení** nebo **kód expresní služby** a klepněte na tlačítko **Submit** (Odeslat).
 - Klepněte na tlačítko **Submit** (Odeslat) a pokračujte krokem 5.
- Nemáte-li k dispozici Servisní označení nebo Kód expresní služby počítače, vyberte jednu z následujících možností:
 - Automatically detect my Service Tag for me (Automaticky detekovat Servisní označení)**
 - Choose from My Products and Services List (Vybrat položku ze seznamu mých produktů a služeb)**
 - Choose from a list of all Dell products (Vybrat položku ze seznamu všech produktů společnosti Dell)**
- Na obrazovce s aplikacemi a ovladači vyberte v rozevíracím seznamu **Operating System** (Operační systém) možnost **BIOS**.
- Vyhledejte nejnovější soubor se systémem BIOS a klepněte na tlačítko **Download File** (Stáhnout soubor).
- V okně **Please select your download method below** (Zvolte metodu stažení) klepněte na tlačítko **Download Now** (Stáhnout).
Zobrazí se okno **File Download** (Stažení souboru).
- Klepnutím na tlačítko **Save** (Uložit) uložíte soubor do počítače.
- Klepnutím na tlačítko **Run** (Spustit) v počítači nainstalujete aktualizované nastavení systému BIOS.
Postupujte podle pokynů na obrazovce.


Heslo k systému a nastavení

Vytvořením hesla systému a hesla nastavení můžete zabezpečit svůj počítač.

Typ hesla	Popis
Heslo systému	Heslo, které je třeba zadat před přihlášením se k počítači.
Heslo nastavení	Heslo, které je třeba zadat před získáním přístupu a možností provádění změn v nastavení systému BIOS v počítači.


 **VÝSTRAHA:** Heslo nabízí základní úroveň zabezpečení dat v počítači.

 **VÝSTRAHA:** Pokud počítač nebude uzamčen nebo zůstane bez dozoru, k uloženým datům může získat přístup kdokoli.

 **POZNÁMKA:** Počítač, který vám zašleme, má funkci hesla systému a hesla nastavení vypnutou.

Přiřazení hesla k systému a hesla k nastavení

Přiřadit nové **heslo systému** nebo **heslo nastavení** či změnit stávající **heslo systému** nebo **heslo nastavení** můžete pouze v případě, že v nastavení **Password Status** (Stav hesla) je vybrána možnost **Unlocked** (Odemčeno). Jestliže je u stavu hesla vybrána možnost **Locked** (Zamčeno), heslo systému nelze měnit.

 **POZNÁMKA:** Pokud propojku pro heslo nepoužijete, stávající heslo systému a heslo nastavení odstraníte a k přihlášení k počítači není třeba heslo systému používat.

Nastavení systému otevřete stisknutím tlačítka <F2> ihned po spuštění či restartu počítače.

1. Na obrazovce **System BIOS** (Systém BIOS) nebo **System Setup** (Nastavení systému) vyberte možnost **System Security** (Zabezpečení systému) a klepněte na tlačítko <Enter>. Otevře se obrazovka **System Security** (Zabezpečení systému).
2. Na obrazovce **System Security** (Zabezpečení systému) ověřte, zda je v nastavení **Password Status** (Stav hesla) vybrána možnost **Unlocked** (Odemčeno).
3. Vyberte možnost **System Password** (Heslo systému), zadejte heslo systému a stiskněte klávesu <Enter> nebo <Tab>. Nové heslo systému přiřaďte podle následujících pokynů:
 - Heslo smí obsahovat nejvýše 32 znaků.
 - Heslo smí obsahovat čísla od 0 do 9.
 - Povolena jsou pouze malá písmena (velká písmena jsou zakázána).
 - Povoleny jsou pouze následující zvláštní znaky: mezera, ("), (+), (.), (-), (.), (/), (:), (|), (\), (|), (`).

Po zobrazení výzvy znovu zadejte heslo systému.

4. Zadejte dříve zadané heslo systému a klepněte na tlačítko **OK**.
5. Vyberte možnost **Setup Password** (Heslo nastavení), zadejte heslo systému a stiskněte klávesu <Enter> nebo <Tab>. Zobrazí se zpráva s požadavkem o opětovné zadání hesla nastavení.
6. Zadejte dříve zadané heslo nastavení a klepněte na tlačítko **OK**.
7. Po stisku klávesy <Esc> se zobrazí zpráva s požadavkem o uložení změn.
8. Stiskem klávesy <Y> změny uložíte. Počítač se restartuje.

Odstranění nebo změna stávajícího hesla k systému nebo nastavení

Před pokusem o odstranění nebo změnu stávajícího hesla systému nebo nastavení se ujistěte, že je v nabídce **Password Status** (Stav hesla) vybrána možnost **Unlocked** (Odemknuto). Pokud je v nabídce **Password Status** (Stav hesla) vybrána možnost **Locked** (Zamčeno), stávající heslo systému nebo nastavení odstranit ani změnit nelze.

Nástroj Nastavení systému otevřete stiskem tlačítka <F2> ihned po spuštění či restartu počítače.

1. Na obrazovce **System BIOS** (Systém BIOS) nebo **System Setup** (Nastavení systému) vyberte možnost **System Security** (Zabezpečení systému) a klepněte na tlačítko <Enter>. Otevře se obrazovka **System Security** (Zabezpečení systému).
2. Na obrazovce **System Security** (Zabezpečení systému) ověřte, zda je v nastavení **Password Status** (Stav hesla) vybrána možnost **Unlocked** (Odemčeno).
3. Po odstranění stávajícího hesla systému vyberte možnost **System Password** (Heslo systému) a stiskněte klávesu <Enter> nebo <Tab>.
4. Po odstranění stávajícího hesla nastavení vyberte možnost **Setup Password** (Heslo nastavení) a stiskněte klávesu <Enter> nebo <Tab>.



POZNÁMKA: Po změně hesla systému nebo nastavení zadejte po zobrazení výzvy nové heslo. Jestliže heslo systému nebo nastavení odstraníte, potvrďte po zobrazení výzvy své rozhodnutí.

5. Po stisku klávesy <Esc> se zobrazí zpráva s požadavkem o uložení změn.
6. Stiskem klávesy <Y> uložíte změny a nástroj Nastavení systému ukončíte. Počítač se restartuje.

Diagnostika

Vyskytnou-li se potíže s počítačem, spusťte před kontaktováním společnosti Dell a vyhledáním technické podpory diagnostiku ePSA. Cílem diagnostiky je vyzkoušet hardware počítače bez nutnosti použít dodatečné zařízení nebo rizika ztráty dat. Pokud nedokážete problém sami napravit, výsledky diagnostiky mohou zaměstnancům podpory pomoci ve vyřešení problému za vás.

Rozšířená diagnostika vyhodnocení systému před jeho spuštěním (ePSA)

Diagnostika ePSA (známá také jako diagnostika systému) slouží k provedení kompletní kontroly hardwaru. Diagnostika ePSA je součástí systému BIOS a lze ji spustit pouze v systému BIOS. Vestavná diagnostika systému nabízí řadu možností, se kterými můžete u konkrétních zařízení nebo jejich skupin provádět následující:

- Spouštět testy automaticky nebo v interaktivním režimu
- Opakovat testy
- Zobrazit nebo ukládat výsledky testů
- Procházet testy a využitím dalších možností testu získat dodatečné informace o zařízeních, u kterých test selhal
- Prohlížet stavové zprávy s informacemi o úspěšném dokončení testu
- Prohlížet chybové zprávy s informacemi o problémech, ke kterým během testu došlo



VÝSTRAHA: Systémovou diagnostiku používejte pouze k testování vlastního počítače. Použití u jiných počítačů může mít za následek neplatné výsledky nebo zobrazení chybových zpráv.



POZNÁMKA: Některé testy u konkrétních zařízení vyžadují zásah uživatele. Během provádění diagnostických testů se proto nevzdalujte od počítače.





1. Zapněte počítač.
2. Během spouštění počítače vyčkejte na zobrazení loga Dell a stiskněte klávesu <F12>.
3. Na obrazovce se spouštěcí nabídkou vyberte možnost **Diagnostics** (Diagnostika).
Zobrazí se okno **Enhanced Pre-boot System Assessment** (Rozšířené vyhodnocení systému před jeho spuštěním) se všemi zařízeními v počítači. Diagnostické testy proběhnou u všech uvedených zařízení.
4. Chcete-li spustit diagnostický test u konkrétního zařízení, stiskněte klávesu <Esc> a klepnutím na tlačítko **Yes** (Ano) ukončete diagnostický test.
5. V levém podokně vyberte požadované zařízení a klepněte na tlačítko **Run Tests** (Spustit testy).
6. V případě jakéhokoli problému se zobrazí chybové kódy.
Chybový kód si poznamenejte a obraťte se na společnost Dell.

Řešení problémů s počítačem

Problémy s počítačem můžete během provozu počítače řešit prostřednictvím ukazatelů, jako jsou diagnostické kontroly, zvukové signály a chybové zprávy.

Indikátory stavu zařízení

Tabulka 13. Indikátory stavu zařízení

	Svítlí po zapnutí počítače. Bliká, když je počítač v režimu řízení spotřeby.
	Svítlí, když počítač čte nebo zapisuje data.
	Svítlí nebo bliká podle stavu nabití baterie.
	Svítlí, když je aktivována bezdrátová síť.

LED diody stavu zařízení jsou obvykle umístěny buď na horní nebo levé straně klávesnice. Používají se pro zobrazení ukládání dat, baterie a připojení a činnost bezdrátových zařízení. Kromě toho mohou být užitečné jako diagnostický nástroj, když existuje možnost selhání systému.

Následující tabulka uvádí, jak rozumět kódům LED, pokud se vyskytnou případné chyby.

Tabulka 14. Kontrolky LED


Kontrolka LED pro ukládání dat	Kontrolka napájení	Indikátor bezdrátové komunikace	Popis chyby
Bliká	Svítlí	Svítlí	Pravděpodobně došlo k selhání procesoru.
Svítlí	Bliká	Svítlí	Paměťové moduly byly nalezeny, ale vyskytla se chyba.
Bliká	Bliká	Bliká	Došlo k selhání základní desky.
Bliká	Bliká	Svítlí	Došlo k možnému selhání grafické karty/videoa.
Bliká	Bliká	Nesvítlí	System selhal při spouštění pevného disku NEBO při spouštění paměti Option ROM.
Bliká	Nesvítlí	Bliká	U řadiče USB se během inicializace objevila chyba.
Svítlí	Bliká	Bliká	Nejsou nainstalovány/rozpoznány žádné paměťové moduly.
Bliká	Svítlí	Bliká	U displeje se během spouštění objevila chyba.
Nesvítlí	Bliká	Bliká	Modem brání systému dokončit test po spuštění (POST).
Nesvítlí	Bliká	Nesvítlí	Paměť se nepodařilo spustit nebo není podporována.

Indikátory stavu baterie

Když je počítač připojený k elektrické zásuvce, svítí indikátor stavu baterie následujícím způsobem:

Střídavě bliká žlutý a bílý indikátor	K notebooku je připojen neověřený či nepodporovaný napájecí adaptér jiného výrobce než společnosti Dell.
Střídavě bliká žlutý a trvale svítí bílý indikátor	Dočasné selhání baterie s připojeným napájecím adaptérem.
Trvale bliká žlutý indikátor	Závažné selhání baterie s připojeným napájecím adaptérem.
Indikátory nesvítí	Baterie je v režimu plného nabití s připojeným napájecím adaptérem.
Svítí bílý indikátor	Baterie je v režimu nabíjení s připojeným napájecím adaptérem.

Technické údaje

 **POZNÁMKA:** Nabízené možnosti se mohou lišit podle oblasti. Následující technické údaje představují pouze zákonem vyžadované minimum dodávané s počítačem. Další informace o konfiguraci počítače získáte kliknutím na tlačítko **Start** → **Nápověda a podpora**. Poté výběrem příslušné možnosti zobrazíte informace o počítači.

System Information (Systémové informace)	
Čipová sada	Čipová sada řady Mobile Intel 7
Šířka sběrnice DRAM	64 bitů
Paměť Flash EPROM	SPI 64 Mbit
Sběrnice PCIe Gen1	100 MHz
Frekvence externí sběrnice	DMI (5 GT/s)
Procesor	
Typy	<ul style="list-style-type: none"> • Intel Core řady i3 • Intel Core řady i5 • Intel Core řady i7
L3 Cache	až 4 MB
Frekvence externí sběrnice	1333 MHz
Paměť	
Konektor paměti	Dva sloty SODIMM
Kapacita paměti	1 GB, 2 GB nebo 4 GB
Typ paměti	DDR3 SDRAM (1600 MHz)
Minimální velikost paměti	2 GB
Maximální velikost paměti	16 GB
Zvuk	
Typ	čtyřkanálový vysoce kvalitní zvuk
Řadič	IDT92HD93
Převod stereofonního signálu	24bitový (analogový signál na digitální a digitální na analogový)
Rozhraní:	
Interní	vysoce kvalitní zvuk

Zvuk	
Externí	vstup pro mikrofon / výstup pro stereofonní sluchátka a externí reproduktory
Reproduktory	dvě
Vnitřní zesilovač reproduktorů	1 W (RMS) na kanál
Ovládání hlasitosti	funkční klávesy na klávesnici, nabídky programů

Grafika	
Typ	integrovaná na základní desce
Řadič	Intel HD Graphics

Komunikace	
Síťový adaptér	10/100/1000 Mb/s Ethernet (RJ-45)
Bezdrátové připojení	bezdrátové sítě WLAN a WWAN

Porty a konektory	
Zvuk	jeden konektor mikrofonu, stereofonních sluchátek a reproduktorů
Video:	
Latitude E6230	jeden 19kolíkový konektor HDMI a jeden konektor VGA
Latitude E6330	jeden 19kolíkový konektor mini-HDMI a jeden konektor VGA
Síťový adaptér	jeden konektor RJ-45
Rozhraní USB	dva konektory USB 3.0 a jeden konektor kompatibilní s eSATA/USB 2.0
Čtečka paměťových karet	jedna čtečka paměťových karet 8 v 1
Dokovací port	jedna
Karta SIM (Subscriber Identity Module)	jedna

Bezkontaktní čtečka čipových karet	
Podporované čipové karty a technologie	ISO14443A — 106 kb/s, 212 kb/s, 424 kb/s a 848 kb/s ISO14443B — 106 kb/s, 212 kb/s, 424 kb/s a 848 kb/s ISO15693 HID iClass FIPS201 NXP Desfire

Displej	
Typ	HD, WLED
Velikost	
Latitude E6230	12,5"
Latitude E6330	13,3"

Displej

Rozměry:

Latitude E6230

Výška	300,90 mm (11,84")
Šířka	180,00 mm (7,08")
Úhlopříčka	317,30 mm (12,49")
Aktivní oblast (X/Y)	276,61 mm x 155,52 mm

Latitude E6330

Výška	314,10 mm (12,36 palce)
Šířka	188,70 mm (7,42")
Úhlopříčka	336,60 mm (13,25")
Aktivní oblast (X/Y)	293,42 mm x 164,97 mm

Maximální rozlišení 1366 x 768 pixelů, 263 000 barev

Maximální jas 200 nitů

Provozní úhel 0° (zavřeno) až 135°

Obnovovací frekvence 60 Hz

Minimální pozorovací úhly:

Horizontální	+/- 40°
Vertikální	+10°/-30°

Rozteč pixelů 0,2148 mm

Klávesnice

Počet kláves USA: 86 kláves, UK: 87 kláves, Brazílie: 87 kláves, Japonsko: 90 kláves

Rozvržení QWERTY/AZERTY/Kanji

Dotyková podložka

Aktivní oblast:

Osa X	80,00 mm
Osa Y	40,70 mm

Baterie

Typ

- 3člávková (32 Wh) lithium-iontová baterie s podporou funkce ExpressCharge
- 6člávková (65 Wh) lithium-iontová baterie s podporou funkce ExpressCharge

Baterie

- 6čláňková (58 Wh) lithium-iontová baterie

Rozměry:

3čláňková

Hloubka	29,97 mm (1,18 palce)
Výška	19,80 mm (0,78 palce)
Šířka	208,00 mm (8,19 palce)

6čláňková

Hloubka	54,10 mm (2,13 palce)
Výška	20,85 mm (0,82 palců)
Šířka	214,00 mm (8,43 palce)

Hmotnost:

3čláňková	172,37 g (0,38 liber)
6čláňková	335,66 g (0,74 liber)

Napětí 11,10 V ss.

Teplotní rozsah:

Provozní	0–35 °C (32–95 °F)
Neprovozní	-40–65 °C (-40–149 °F)

Knoflíková baterie 3V lithiová CR2032

Napájecí adaptér

Typ	65 nebo 90 W
Vstupní napětí	100–240 V stř. napětí
Vstupní proud (max.)	1,50 A/1,60 A/1,70 A
Vstupní frekvence	50–60 Hz
Výstupní výkon	65 nebo 90 W
Výstupní proud	3,34 A a 4,62 A (nepřetržitý)
Jmenovité výstupní napětí	19,5 +/- 1,0 V ss.
Teplotní rozsah:	
Provozní	0 až 40 °C (32 až 104 °F)
Neprovozní	-40–70 °C (-40–158 °F)

Rozměry a hmotnost

	Latitude E6230	Latitude E6330
Výška	22,40 – 24,70 mm (0,88" – 0,97")	25,40 mm – 30,10 mm (1" – 1,19")
Šířka	309,00 mm (12,16")	335,00 mm (13,19 palců)
Hloubka	226,00 mm (8,89")	223,30 mm (8,79 palců)
Hmotnost	1,43 kg (3,14 liber)	1,65 kg (3,64 liber)

Prostředí

Teplota:

Provozní

Latitude E6230 10 až 35 °C (50 až 95 °F)

Latitude E6330 0–35 °C (32–95 °F)

Skladovací -40–65 °C (-40–149 °F)

Relativní vlhkost (max.):

Provozní 10 – 90 % (bez kondenzace)

Skladovací 5 – 95 % (bez kondenzace)


Nadmořská výška (max.):

Provozní -15,24 až 3048 m (-50 až 10 000 stop)

Neprovozní -15,24 až 10 668 m (-50 až 35 000 stop)

Úroveň uvolňování znečišťujících látek do ovzduší G1 dle normy ISA-71.04–1985

Jak kontaktovat společnost Dell

 **POZNÁMKA:** Pokud nemáte aktivní internetové připojení, můžete najít kontaktní informace na nákupní faktuře, balicím seznamu, účtence nebo v katalogu produktů společnosti Dell.

Společnost Dell nabízí několik možností online a telefonické podpory a služeb. Jejich dostupnost závisí na zemi a produktu a některé služby nemusí být ve vaší oblasti k dispozici. Chcete-li kontaktovat společnost Dell se záležitostmi týkajícími se prodeje, technické podpory nebo zákaznického servisu:

1. Navštivte stránky **support.dell.com**.
2. Vyberte si kategorii podpory.
3. Pokud nejste zákazníkem v USA, vyberte kód země v dolní části stránky **support.dell.com** nebo kliknutím na tlačítko **All** (Vše) zobrazte více voleb.
4. Podle potřeby vyberte příslušné servisní služby nebo linku podpory.